



Foto: Bertil Haskel

INBJUDAN TILL TECKNING AV AKTIER INFÖR LISTNING PÅ AKTIETORGET

CLINICAL LASERTHERMIA SYSTEMS AB (PUBL) | IMMUNOSTIMULATING LASER THERMOTHERAPY

Clinical Laserthermia Systems AB (publ) skall utveckla och marknadsföra en säker, skonsam, kostnadseffektiv och kliniskt prövad metod för behandling av solida cancertumörer.

INNEHÅLLSFÖRTECKNING

VD HAR ORDET	3
OM MEMORANDUMET	4
INBJUDAN TILL TECKNING AV AKTIER	5
BAKGRUND OCH MOTIV	6
VILLKOR OCH ANVISNINGAR	8
CLINICAL LASERTHERMIA SYSTEMS AB (PUBL)	10
STYRELSE OCH LEDANDE BEFATTNINGSHAVARE	22
REVISOR OCH ANSTÄLLDA	28
ÖVRIGA UPPLYSNINGAR	29
AKTIEKAPITAL	31
ÄGARFÖRHÅLLANDEN	33
FINANSIELL ÖVERSIKT	34
RISKFaktorER	41
REFERENSER	44
BOLAGSORDNING	46
SKATTEFRÅGOR	49

Erbjudandet i sammandrag

Teckningstid:	9 februari – 6 mars 2009.
Teckningskurs:	6,40 SEK per B-aktie.
Antal aktier i erbjudandet:	Lägst 525 000 B-aktier och högst 770 000 B-aktier.
Teckningspost:	Minsta teckningspost är 1 000 B-aktier.
Betalning:	Kontant likvid skall vara Bolaget tillhanda senast den 17 mars 2009.
Antal aktier innan emission:	6 176 000 aktier varav 600 000 är A-aktier.
Värdering:	Cirka 39,5 MSEK (pre-money).
Listning på AktieTorget:	B-aktien i CLS är planerad att listas på AktieTorget. Första dag för handel beräknas bli den 8 april 2009.
Handelspost:	500 B-aktier.

VD HAR ORDET

Cancer är idag ett allvarligt hälsoproblem med stora samhällsekonomiska konsekvenser. Bara i Sverige får mer än 50 000 personer varje år diagnosen cancer och drygt hälften dör i sin cancersjukdom. Nya metoder för att behandla cancer är under utveckling, men ingen metod på marknaden skapar immunologiskt försvar mot att cancer kommer tillbaka.

Styrelseledamot och professor Karl-Göran Tranberg har drivit utvecklingen för att kunna lansera en produkt för värmebehandling av tumörer sedan tidigt 1990-tal. Vi har hittills använt olika laboratorieanläggningar i forsknings syfte, varav den senaste nu ska utvecklas och anpassas för rutinmässig användning på sjukhus och kliniker världen över. Utveckling av metoder för cancerbehandling tar lång tid, men vi anser oss nu vara nära att kunna lansera en produkt som inte bara behandlar tumören, utan även ger ett immunologiskt skydd mot att tumören ska komma tillbaka. Dessutom möjliggör behandlingen att andra tumörer och metastaser i kroppen kan besegras. Man kan säga att behandlingen "vaccinerar" mot cancer. Jag förstår att detta nästan kan låta för bra för att vara sant, men vi är orubbliga i vår tro på vår produkt.

Vår produkt är baserad på en metod som benämns ILT (Immunostimulating Laser Thermotherapy). I djurförsök har vi visat att ILT ger ökat immunförsvar, minskad tumörväxt och förlängd överlevnad på experimentdjur med cancer i levern. Dessutom har vi redan behandlat 72 patienter med vår laborieutrustning. Resultaten är lovande. Noterbart är att vi har haft förmånen att kunna hjälpa en patient med två tumörer. Vår behandling dödade inte bara den behandlade tumören, utan föranledde också att den andra besegrades; ett kvitto på den immunologiska effekten i människa, vilken också har visats i djur.

Behandlingen karaktäriseras av att den är skonsam för patienten och samhällsekonomisk gynnsam, då det i många fall inte krävs någon efterbehandling. Behandlade patienter kan snabbt återgå till ett normalt liv och behöver inte ta långa uppehåll från arbete eller studier. Kundnyttan och samhällsnyttan är oerhört tydlig.

Vår produkt är ämnad för behandling av tumörer i solida organ, exempelvis lever, lunga och bröst. Majoriteten av alla cancertumörer är belägna just i solida organ och globalt sett uppskattas det totala antalet patienter som kan behandlas med vår produkt till cirka 5,6 miljoner per år. Det krävs alltså endast ett procentuellt begränsat antal patienter behandlas för att skapa betydande intäkter. Vi har kommit långt på vägen och är nu nära att kunna inleda lanseringen av vår produkt.

För att skapa intäkter måste vi givetvis nå fram till produktlansering, för att nå hit har vi fastställt en strategisk plan. Redan under nästa år planerar vi att i liten skala inleda försäljningen i Sverige, med efterföljande bred lansering i Sverige och övriga Norden 2011. Fokus kommer initialt att ligga på patienter med tumör i bröst, lever och bukspottkörtel. Därefter ämnar vi kontinuerligt bredda marknadsbearbetningen till att omfatta fler geografiska områden och fler typer av tumörer.

Med Karl-Göran Tranberg, Key Opinion Leader inom sitt område och en av landets ledande kirurger, i spetsen kommer vi i styrelsen och ledningen med kompletterande kunskaper, erfarenheter och kontaktnät målmedvetet att fortsätta vårt arbete för att kunna inleda produktlanseringen redan 2010. Att nå en framgångsrik produktlansering kräver av förklarliga skäl kapital. Därför genomför vi nu en nyemission där Ni har möjlighet att delta. Jag hoppas att Ni finner vår produkt och vårt företag lika intressant och spännande som vi i styrelsen gör. Ni är varmt välkomna att vara med på vår fortsatta resa.

Lars-Erik Eriksson
VD, Clinical Laserthermia Systems AB (publ)

OM MEMORANDUMET

Definitioner

I detta memorandum gäller följande definitioner om inget annat anges: Med "CLS" eller "Bolaget" avses Clinical Laserthermia Systems AB, med organisationsnummer 556705-8903. Med "ILT" avses metoden Immunostimulating Laser Thermotherapy, som CLS produkt bygger på.

Undantag från prospektskyldighet

Detta memorandum har inte granskats och godkänts av Finansinspektionen. Detta memorandum avseende nyemission är undantaget från prospektskyldigheten enligt "Lagen om handel med finansiella instrument – Undantag avseende erbjudande till allmänheten". Grunden för undantaget är att det sammanlagda värdet av erbjudandet av finansiella instrumentet understiger 1 miljon euro under en tolv månaders period.

Memorandumets distributionsområde

Aktierna är inte föremål för handel eller ansökan därom i något annat land än Sverige. Inbjudan enligt detta memorandum vänder sig inte till personer vars deltagande förutsätter ytterligare memorandum, registreringsåtgärder eller andra åtgärder än de som följer svensk rätt. Memorandumet får inte distribueras i Kanada, USA eller något annat land där distributionen eller denna inbjudan kräver ytterligare åtgärder enligt föregående mening eller strider mot regler i sådant land. För memorandumet gäller svensk rätt. Tvist med anledning av innehållet i detta memorandum eller därmed sammanhängande rättsförhållanden skall avgöras av svensk domstol exklusivt.

Memorandumet tillgängligt

Memorandumet finns tillgängligt på CLS huvudkontor samt på Bolagets hemsida www.clinicallaser.se. Memorandumet kan också nås på AktieTorgets hemsida www.aktietorget.se.

Uttalanden om framtiden

Uttalanden om framtiden och övriga framtida förhållanden i detta memorandum återspeglar styrelsens nuvarande syn avseende framtida händelser och finansiell utveckling. Framåtriktade uttalanden uttrycker endast de bedömningar och antaganden som Bolaget gör vid tidpunkten för memorandumet. Dessa uttalanden är väl genomarbetade, men läsaren uppmärksammas på att dessa, såsom alla framtidsbedömningar, är förenade med osäkerhet.

AktieTorget

Bolaget har i syfte att säkerställa att aktieägare och övriga aktörer på marknaden erhåller korrekt, omedelbar och samtidig information om Bolagets utveckling träffat en överenskommelse med AktieTorget om informationsgivning. Bolaget avser att följa tillämpliga lagar, författningar och rekommendationer som gäller för bolag som är anslutna till AktieTorget. Allmänheten kan kostnadsfritt prenumerera på Bolagets pressmeddelanden och rapporter genom att anmäla intresse för detta på AktieTorgets hemsida www.aktietorget.se. AktieTorget är ett värdepappersbolag under Finansinspektionens tillsyn och driver en handelsplattform som benämns MTF (Multilateral Trading Facility). AktieTorget tillhandahåller ett effektivt aktiehandelssystem (SAXESS), tillgängligt för banker och fondkommissionärer anslutna till Norex-börserna. Det innebär att den som vill köpa och sälja aktier som är listade på AktieTorget använder sin vanliga bank eller fondkommissionär. Aktiekurser från bolag på AktieTorget går att följa i realtid hos de flesta Internetmäklare och på hemsidor med finansiell information. Aktiekurser finns även att följa på Text-TV och i dagstidningar.

INBJUDAN TILL TECKNING AV AKTIER

Vid extra bolagsstämma i Clinical Laserthermia Systems AB (publ) den 22 december 2008 beslutades att genomföra en ökning av aktiekapitalet genom en riktad nyemission av lägst 525 000 B-aktier och högst 770 000 B-aktier. Fulltecknad nyemission tillför Bolaget 4 928 000 SEK före emissionskostnader, som beräknas uppgå till cirka 500 000 SEK.

Härmed inbjuds Ni, i enlighet med villkoren i detta memorandum, till att teckna aktier i Clinical Laserthermia Systems AB (publ) till en kurs om 6,40 kronor per B-aktie. Vid fulltecknad nyemission kommer aktiekapitalet att öka med 71 225 kronor, från 571 280 kronor till 642 505 kronor och antalet aktier kommer att öka med 770 000 aktier från 6 176 000 aktier till 6 946 000 aktier.

Lund den 30 januari 2009
Clinical Laserthermia Systems AB (publ)
Styrelsen

BAKGRUND OCH MOTIV

Bara i Sverige får mer än 50 000 personer varje år diagnosen cancer och drygt hälften dör i sin cancersjukdom. Majoriteten av cancertumörer utgörs av tumörer i solida organ, exempelvis lever, lunga och bröst. Nya metoder för att behandla cancer utvecklas kontinuerligt, men ingen kirurgisk behandling, eller annan lokalt tumördestruerande behandling, kan ta hand om eventuellt kvarvarande tumör.

Upptäckten

För nästan 20 år sedan upptäckte professor Karl-Göran Tranberg, av en slump, att värme från laserljus kan bota och dessutom stimulera immunförsvaret mot cancer. Han har nu forskat inom området sedan tidigt 1990-tal och har tagit fram en behandlingsmetod som benämns ILT. Ett antal lyckade försök har genomförts på olika vävnadspreparationer från djur samt på levande djur och människor. I djurförsök har det visats att ILT ger ökat immunförsvaret, minskad tumörväxt och förlängd överlevnad på experimentdjur med cancer i levern. Metoden har med Bolagets laboratorieutrustning redan provats på 72 patienter och resultaten är lovande. CLS står nu inför uppgiften att färdigställa en produkt som ska kunna användas på sjukhus och kliniker världen över. Bolagets ledning och styrelsemedlemmar har värdefull kunskap, betydande erfarenheter och breda kontaktnät, vilket främjar möjligheterna för en framgångsrik produktlansering.

Immunostimulating Laser Thermotherapy (ILT)

Forskare med inriktning mot ILT har utvecklat en metod för lasermedierad värmebehandling som dödar solida cancertumörer. Hur fungerar då ILT-metoden? Mycket förenklat kan man beskriva det så här. En eller flera optiska laserfibrer förs in i eller sätts utanför en tumör. Laserstrålar värmer mycket skonsamt och kontrollerat upp tumören så att den dör. Ur cellerna i tumören läcker antigener ut och aktiverar kroppens immunförsvaret, som sedan lär sig att attackera även andra tumörer och metastaser i kroppen. På detta sätt blir den behandlade patienten "vaccinerad" mot cancer under behandlingen.

ILT ger ökat immunförsvaret, minskad tumörväxt och förlängd överlevnad på experimentdjur med cancer i levern, jämfört med kirurgiska ingrepp. Motsvarande preliminära resultat har konstaterats på patienter. CLS står nu inför att etablera en produkt som möjliggör en effektiv, säker och patientvänlig cancerbehandling som kan utföras på sjukhus världen över. Bolagets produkt skall anpassas till behoven för rutinmässig sjukvård och ha låg investeringskostnad. Intäkterna skall genereras genom försäljning av en patientdel avsedd för engångsbruk samt genom service och support.

Marknad

ILT-metoden kan användas för alla tumörer i solida organ och den potentiella marknaden är därför betydande. Exempel på tumörer som är lämpliga att behandla är de som finns i lever, bröst, lunga, prostata, njure, bukspottkörtel och sköldkörtel. Lungcancer är världens vanligaste form av cancer med cirka 1,2 miljoner nya fall per år. Bröstcancer är näst vanligast med omkring en miljon nya fall per år. Även levercancer (0,56 miljoner/år) och prostatacancer (0,52 miljoner/år) är vanligt förekommande. Bukspottkörtelcancer är en vanlig orsak till död i cancer och denna indikation drabbar årligen cirka 200 000 personer runt om i världen. Globalt sett uppskattas det totala antalet patienter som kan behandlas med ILT till cirka 5,6 miljoner per år för samtliga relevanta tumörtyper. Bolagets övergripande målsättning är att efter produktlansering successivt öka antalet behandlade patienter per år för att inom en tioårsperiod årligen behandla 5-8 % av de behandlingsbara patienterna.

Sammanfattningsvis finns en enorm patientnytta med CLS produkt, som både är skonsam för patienten och som framkallar ett immunologiskt försvar. Det finns i flera fall inget behov av efterbehandling och efter utförd behandling kan patienten snabbt återgå till vardagsliv, arbete och/eller studier. Således kan produkten även tillföra värden ur andra perspektiv; exempelvis för samhälle, sjukvård och försäkringsbolag. Bolagets bedömning är dock att patienten är slutkunden och att produktens nytta och vad den tillför patienten är det primära. Bolagets produkt kan rädda liv.

Strategisk plan – lansering inleds i Sverige

CLS har fastlagt en strategisk plan för slutförande av utvecklingsarbetet och därefter produktlansering. Redan 2010 planerar Bolaget att i liten skala inleda försäljningen av en produkt baserad på ILT-metoden i Sverige, med efterföljande bred lansering i Sverige och övriga Norden 2011, med fokus på patienter med tumör i bröst, lever och bukspottkörtel. Bolaget har fastlagt en strategisk plan för hur en fortsatt expansion sedan planeras ske, vilket inkluderar produktcertifiering i enlighet med gällande direktiv (CE-märkning) som ger möjlighet att marknadsföra produkten inom EU.

Kapitaliseringsstrategi

CLS bedömda finansiella behov för att nå marknaden beräknas, räknat från dateringen av detta memorandum, till cirka 15 MSEK; enligt Bolagets bedömning en osedvanligt låg kostnad för ett avancerat medicintekniskt projekt. Detta är möjligt på grund av tidigare kapitaliseringar, lång tids förarbete och ett utvecklat nätverk inom utveckling och marknad, vilket gör att Bolaget har goda förhoppningar om att kunna genomföra projektet snabbt med beprövade resurser och säkra kanaler. Enligt Bolagets kapitaliseringsstrategi skall CLS tillföras cirka 15 MSEK i två steg. Det första steget i form av en nyemission om drygt 4,9 MSEK, vilken förväntas medföra en ägarspridning inför listning på AktieTorget. I ett senare skede avser Bolaget genomföra en kapitalisering för att inbringa resterande del av det kapital som erfordras för en kommersialisering av Bolagets produkt. Detta steg är planerat att genomföras under fjärde kvartalet 2009.

Nyemissionen som beskrivs i detta memorandum

För att tillföra CLS rörelsekapital avsett för Bolagets fortsatta arbete i utvecklingsfasen genomförs nu en nyemission. Under förutsättning av att emissionen blir fulltecknad tillförs CLS 4 928 000 SEK före emissionskostnader. För att Bolaget skall tillföras rörelsekapital som räcker åtminstone 12 månader framåt i tiden, krävs det att emissionen åtminstone tecknas till fastställd miniminivå för genomförande; 3 360 000 SEK.

Listning på AktieTorget

Under förutsättning av att emissionen som beskrivs i detta memorandum genomförs har AktieTorget godkänt CLS för listning. Listningen förväntas främja marknadsföringen av såväl Bolaget som dess produkt. Vidare främjas möjligheterna för framtida kapitalanskaffning, eftersom en löpande handel i Bolagets B-aktie möjliggörs, vilket innebär att den som vill köpa och sälja aktier i CLS kan göra detta via sin vanliga bank eller fondkommissionär.

Ansvar

Styrelsen för CLS är ansvarig för innehållet i detta memorandum. Nedan angivna personer försäkras härmed gemensamt som styrelse att de vidtagit alla rimliga försiktighetsåtgärder för att säkerställa att uppgifterna i memorandumet, såvitt de vet, överensstämmer med faktiska förhållanden och att ingenting är utelämnat som skulle kunna påverka dess innebörd.

Lund den 30 januari 2009

Styrelsen i Clinical Laserthermia Systems AB (publ)

Leif Smeby	Styrelseordförande
Lars-Erik Eriksson	Styrelseledamot och VD
Peter Jungbeck	Styrelseledamot
Patrik Söderlund	Styrelseledamot
Karl-Göran Tranberg	Styrelseledamot
Christian Ehrenborg	Suppleant

VILLKOR OCH ANVISNINGAR

Vid extra bolagsstämma i Clinical Laserthermia Systems AB (publ) den 22 december 2008 beslutades att genomföra en ökning av aktiekapitalet genom en riktad nyemission av lägst 525 000 B-aktier och högst 770 000 B-aktier.

Teckning utan företrädesrätt

Rätt att teckna nya aktier skall, med avvikelse från aktieägarnas företrädesrätt, tillkomma allmänheten, institutionella investerare och Bolagets styrelse.

Teckningstid

9 februari – 6 mars 2009.

Anmälningssedel och memorandum

Anmälningssedel och memorandum kan erhållas från:

Adress: Clinical Laserthermia Systems AB (publ)
BMC D10
221 84 Lund
Hemsida: www.clinicallaser.se

Anmälningssedel skall skickas till:

Sedermera Fondkommission AB
"CLS"
Importgatan 4
262 73 Ängelholm

Alternativt via fax (0431-47 17 21) eller inscannad via e-post (nyemission@sedermera.se).

Anmälningssedeln skall vara Sedermera Fondkommission AB tillhanda senast klockan 17:00 den 6 mars 2009. Anmälan är bindande. Styrelsen i Bolaget förbehåller sig rätten att förlänga teckningstiden samt att flytta likviddagen.

Ofullständiga eller felaktiga anmälningssedlar kan komma att lämnas utan avseende. Det är endast tillåtet att lämna en anmälningssedel per person. Vid flera inlämnade anmälningssedlar gäller den till Sedermera Fondkommission AB senast inkomna.

Teckningskurs

6,40 SEK per B-aktie. Courtage utgår ej.

Aktiens prissättning

Styrelsen har upprättat värderingen utifrån en sammanvägd bedömning av Bolagets nuvarande verksamhet och framtida potential. Inför nu aktuell emission (pre-money) värderas Bolaget till cirka 39,5 MSEK.

Antal aktier

Erbjudandet omfattar lägst 525 000 B-aktier och högst 770 000 B-aktier.

Teckningspost

Minsta teckningspost är 1 000 B-aktier.

Tilldelning

Beslut om tilldelning fattas av styrelsen, varvid följande principer ska gälla:

I första hand skall aktieägare tilldelas aktier i förhållande till dess procentuella ägarandel i Bolaget på avstämningsdagen avrundat nedåt till jämn aktiepost. Aktieägare vars aktieinnehav på avstämningsdagen inte berättigar till tilldelning av en aktiepost skall om möjligt ges tilldelning av en aktiepost.

I andra hand tilldelas övriga tecknare och aktieägare i Bolaget – för den del av aktieägares teckning som överstiger deras berättigande andel – pro rata av den andel aktier som ej tilldelats till tecknare i första hand. Vid tilldelning avrundas tilldelade aktier ned till närmsta hel aktiepost, dock skall om möjligt samtliga tecknare som ej tilldelats aktier i tidigare steg erhålla lägst en aktiepost. Överskjutande aktier fördelas genom lottning.

Avstämningsdag för aktiebok som skall utgöra grund för tilldelningsprincipen är den 6 februari 2009.

Besked om tilldelning kommer att skickas ut omkring den 11 mars 2009. I händelse av överteckning kan tilldelning komma att ske med ett lägre antal aktier än vad anmälan avser eller helt utebli. Någon garanti för tilldelning till enskild investerare lämnas inte. Bolaget avser att omkring den 11 mars 2009, via pressmeddelande på Bolagets och AktieTorgets respektive hemsida, offentliggöra emissionsresultatet.

Betalning och utbokning av aktier

Kontant likvid skall vara Bolaget tillhanda senast den 17 mars 2009, till angivet bankgiro enligt instruktioner på avräkningsnotan. Utbokning av aktier kommer att påbörjas omkring den 1 april 2009.

Registrering av nyemission

Nyemissionen förväntas att registreras hos Bolagsverket omkring den 31 mars 2009.

Listning på AktieTorget

CLS planerar att lista B-aktien på AktieTorget. Första dag för handel beräknas bli den 8 april 2009.

Utdelning

Aktierna som nyemitteras i denna emission berättigar till utdelning från och med verksamhetsåret 2009.

Villkor för fullföljande

Styrelsen i CLS förbehåller sig rätten att, under alla omständigheter, fatta beslut om att inte fullfölja emissionen. Beslut om att inte fullfölja emissionen kan senast fattas före det att avräkningsnotor skall sändas ut. Bolaget avser offentliggöra meddelande om återkallat erbjudande genom pressmeddelande. Styrelsen har beslutat att lägsta teckningsgrad för att fullfölja emissionen är 3 360 000 SEK. I det fall lägsta teckningsgrad i emissionen inte uppnås kommer emissionen ej att fullföljas.

Aktieregistrering

Samtliga aktier som erbjuds i denna nyemission kommer att nyemitteras. Det finns därför inga fysiska eller juridiska personer som erbjuder att sälja värdepapper i denna emission.

CLINICAL LASERTHERMIA SYSTEMS AB (PUBL)

Verksamhet

Clinical Laserthermia Systems AB (publ) driver verksamheten från Lund, med kontor på Biomedical Center, Bioinkubatorn, med dess tillgängliga resurser. Bolaget utvecklar och marknadsför en produkt för behandling av solida concertumörer. Produkten bygger på Immunostimulating Laser Thermotherapy (ILT), en metod som karaktäriseras av följande:

- Dödar concertumörer;
- är skonsammare för patienten än vanlig kirurgi;
- framkallar ett immunologiskt försvar mot behandlad tumör och mot andra tumörer som är belägna både nära och långt ifrån den behandlade tumören;
- är kostnadseffektiv och säker.

Bolagsstruktur

Clinical Laserthermia Systems AB (publ) har inga dotterbolag.

Bolagsinfo

Firmanamn	Clinical Laserthermia Systems AB (publ)
Kortnamn	CLS
Säte och hemvist	Skåne län, Lund kommun
Organisationsnummer	556705-8903
Datum för bolagsbildning	2006-03-29
Datum när bolag startade sin verksamhet	2006-06-19
Land för bolagsbildning	Sverige
Juridisk form	Publikt aktiebolag
Lagstiftning	Svensk rätt och svenska aktiebolagslagen
Adress	BMC D10 221 84 Lund
Telefon	070-548 84 23
Hemsida	www.clinicallaser.se

Affärsidé

Clinical Laserthermia Systems AB skall utveckla och marknadsföra en säker, skonsam, kostnadseffektiv och kliniskt prövad metod för behandling av solida concertumörer.

Affärsmodell

Bolagets produkt består huvudsakligen av två delar; en stationär enhet och en patientdel av engångskaraktär. Den stationära enheten är planerad att säljas med lågt täckningsbidrag för att underlätta marknadspenetrationen genom en begränsad initial investering för sjukhus och kliniker. Som ett komplement kan den stationära enheten till ett väsentligt rabatterat pris placeras ut om ett sjukhus eller en klinik tecknar avtal för en viss årlig förbrukning av patientdelen.

Bolagets intäkter skall genereras genom försäljning av patientdelar som är avsedda för engångsbruk. Kostnaden för att producera patientdelen bedöms uppgå till cirka 1 500 SEK per enhet och försäljningspriset är konservativt bedömt till omkring 10 000 SEK. Noterbart är att planerad prissättning är lägre än sjukhusens motsvarande engångskostnad per patient vid till exempel radiofrekvensabladering (RFA).

I Sverige kommer Bolaget att hantera marknadsföring och försäljning, vilket ger ett täckningsbidrag om cirka 8 500 SEK per enhet. I övriga Norden bedöms täckningsbidraget per enhet att kunna uppgå till cirka 4 500 SEK per enhet och i resterande delar av världen uppgår bedömt täckningsbidrag till cirka 2 500 SEK per enhet. Täckningsbidragets variation är hänförligt till olika omfattning av strategiska samarbeten med agenter och distributörer på olika geografiska marknader. Utöver försäljning av patientdelar skall Bolaget generera intäkter hänförliga till service och support.

Historik

Försök att behandla tumörer med värme har genomförts under många år, ILT-projektet har drivits sedan tidigt 90-tal. Av en slump upptäckte professor Karl-Göran Tranberg att värme från laserljus kan stimulera immunförsvaret mot cancer. Han har forskat inom området i cirka 15 år och har tagit fram en behandlingsmetod som benämns ILT. Forskargruppen vid Universitetssjukhuset i Lund har visat att ILT ger ökat immunförsvaret, minskad tumörtillväxt och förlängd överlevnad på experimentdjur med cancer i levern. Metoden har, med tidigare laboratorietrustning, även provats på 72 patienter och resultaten är lovande. Det är dock först under senare år som framsteg inom teknisk utveckling har gjort det möjligt att anpassa funktioner och handhavande så att tekniken kan föras ut till en bredare skara användare för rutinmässig användning. Pär Henriksson, som är tekniskt ansvarig i Bolaget, har varit med sedan projektets start och har utvecklat det system som hittills har använts i projektet. CLS grundades år 2006 av Karl-Göran Tranberg, Pär Henriksson och Lars-Erik Eriksson med avsikt att utveckla en produkt, baserad på ILT-metoden, som skall kunna användas på sjukhus och kliniker världen över. 2007 vann Bolaget Venture Cup Syd, en affärsplantävling som syftar till främja förverkligande av affärsidéer.

Målsättning

Globalt sett uppskattas det totala antalet patienter som kan behandlas med ILT till cirka 5,6 miljoner per år för samtliga relevanta tumörtyper. Bolagets övergripande målsättning är att efter produktlansering successivt öka antalet behandlade patienter per år för att inom en tioårsperiod årligen behandla 5-8 % av de behandlingsbara patienterna.

Produkten

CLS produkt är baserad på ILT-metoden och består huvudsakligen av två delar; en stationär enhet och en patientdel av engångskaraktär. ILT-metoden är unik och skräddarsydd för att döda en cancertumör samtidigt som den framkallar ett immunologiskt försvar mot eventuellt kvarvarande tumörer, även de som finns utanför eller långt ifrån det behandlade området. Någon annan behandling med dessa egenskaper finns för närvarande inte att tillgå.

Hur fungerar då ILT-metoden? Mycket förenklat kan man beskriva det så här. En eller flera optiska laserfibrer förs in i eller sätts utanför en tumör. Laserstrålar värmer mycket skonsamt och kontrollerat upp tumören så att den dör. Ur cellerna i tumören läcker antigener ut och aktiverar kroppens immunförsvaret, som sedan lär sig att attackera även andra tumörer och metastaser i kroppen. På detta sätt blir den behandlade patienten "vaccinerad" under behandlingen.

ILT är, enligt Bolagets bedömning, den enda kända metoden där tumörer behandlas på plats i kroppen med en bevisad klinisk signifikant positiv effekt på immunförsvaret, som leder till förlängd överlevnad jämfört med kirurgi. ILT ger denna effekt eftersom den kan behandla en tumör med så låg temperatur att tumörens alla antigena äggviteämnen bevaras, vilket innebär att dessa ämnen får kontakt med immunsystemet och stimulerar ett immunologiskt försvar mot tumören samt andra kvarvarande tumörer och metastaser i kroppen. Bolagets produkt kan rädda liv.

Behandling med produkten karaktäriseras av att vara skonsam för patienten med endast en begränsad risk för komplikationer. Bolagets produkt kan användas i stället för kirurgi eller som komplement till kirurgi och både för kurativ (botande) och palliativ (symptomlindrande) behandling. Botande behandling syftar till att göra patienten fri från cancer och symptomlindrande behandling syftar till att minska lidande och förlänga överlevnad.

Ny kunskap om mekanismer och olika kombinationsbehandlingar kommer enligt Bolagets bedömning att kraftigt stärka metodens attraktivitet och konkurrenskraft. Kombination med kältillväxthämmande eller immunmodulerande medel förstärker enligt Bolagets bedömning effekten av ILT. Förstärkt effekt kan också framkallas genom kombination med kärllavstängande behandling (ännu icke publicerade fynd).

Resultat i djurförsök

ILT är särskilt lämpad att framkalla gynnsamma effekter vid lokal behandling av tumör, inte minst gynnsamma immunologiska effekter. Med ILT kan temperaturen kontrolleras på ett precist sätt, vilket ger fördröjd celledöd och kontakt mellan immunsystemet och intakta ej koagulerade tumörantigener. Forskare vid Universitetssjukhuset i Lund har visat att ILT vid levercancer ger bättre långtidsresultat än sedvanlig operaton av tumören och att denna effekt beror på ett av ILT framkallat ökat immunförsvar mot tumören. Tumörcellsdödande vita blodkroppar stimuleras till ökad aktivitet mot tumören, bland annat genom att metoden gör att tumörantigen bringas i kontakt med speciella (så kallade antigen-presenterande) celler som är viktiga för immunförsvaret. Dessa celler kan i sin tur presentera tumörens antigen för de vita blodkropparna, som först då "upptäcker" att det finns en oönskad tumör och därför reagerar mot den behandlade tumören.

Se referens 1-15 i avsnittet "Referenser" avseende publicerad dokumentation av resultat i djurförsök.

Kliniska resultat

CLS har visat att ILT-metoden skapar immunologiska effekter i djur. Dessutom har detta bekräftats i människa. Nedan följer en förteckning av de kliniska resultat som hittills har uppnåtts. Totalt har 72 personer behandlats, 41 med botande behandling och 31 med symptomlindrande behandling.

Botande behandling

Typ	Antal patienter	Förlängd överlevnad*	Kommentar
Levercancer	17	Ja	Använt när kirurgi ej var möjligt Fem års överlevnad: 60 %
Bröstcancer	24	Ej möjligt att bedöma ännu**	Gynnsamma immunologiska effekter ***
Totalt	41		

* Bedömningen baseras på stor erfarenhet och kända fakta om sjukdomsförlopp i olika fall.

** Eftersom den genomsnittliga överlevnaden efter operation för bröstcancer är god, krävs en uppföljning på cirka tio år för att säkert kunna uttala sig om effekt på överlevnad. Därför kan Bolaget ännu inte uttala sig om effekten på överlevnad för dessa patienter.

*** Med gynnsamma immunologiska effekter menas att ILT har framkallat förändringar i immunkompetenta vita blodkroppar i tumör och dränerande lymfkörtlar samt att dessa förändringar överensstämmer med de som har konstaterats i djurförsök samtidigt som de anses vara betydelsefulla ur immunologisk synpunkt.

Symptomlindrande och/eller livsförlängande behandling

Typ	Antal patienter	Förlängd överlevnad*	Lindring av symptom
Levercancer	8	Ja	Patienterna är i regel symptomfria
Bröstcancer	5	Ja	Alla
Cancer i bukspottskörteln	5	Ja	Alla
Cancer i annat organ	13	Ja	Alla
Totalt	31		

* Bedömningen baseras på stor erfarenhet och kända fakta om sjukdomsförlopp i olika fall.

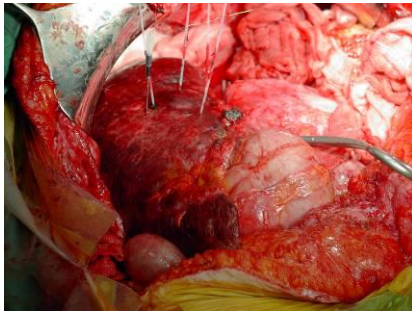
Se referens 16-20 i avsnittet "Referenser" avseende publicerad dokumentation av kliniska resultat.

Bildmaterial från kliniskt arbete

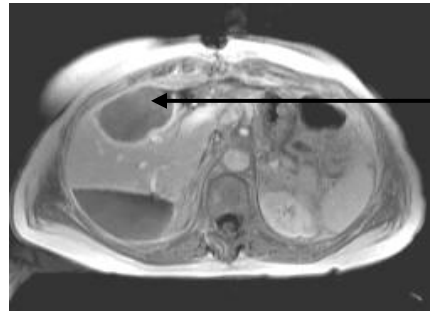
Nedan följer bildmaterial från behandlingar som är utförda med Bolagets laboratorieanläggning. I produkten som är under utveckling kommer mät- och behandlingssond att integreras i en komponent.

Behandling av levercancer

Fyra (4) laserfibrer och en (1) temperaturmätare utanför tumören.



Under behandling



Datortomografibild sex (6) dagar efter behandling

Behandling av bröstcancer

En (1) laserfiber i tumörcentrum och en (1) temperaturmätare utanför tumören.



Under behandling



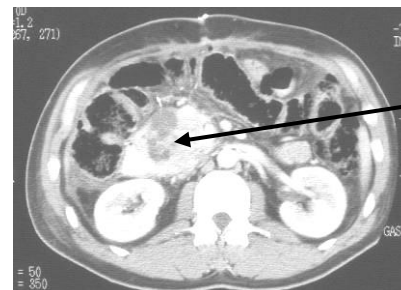
Omedelbart efter behandling

Behandling av cancer i bukspottskörteln

En (1) laserfiber i tumörcentrum och tre (3) temperaturmätare utanför tumören.



Under behandling

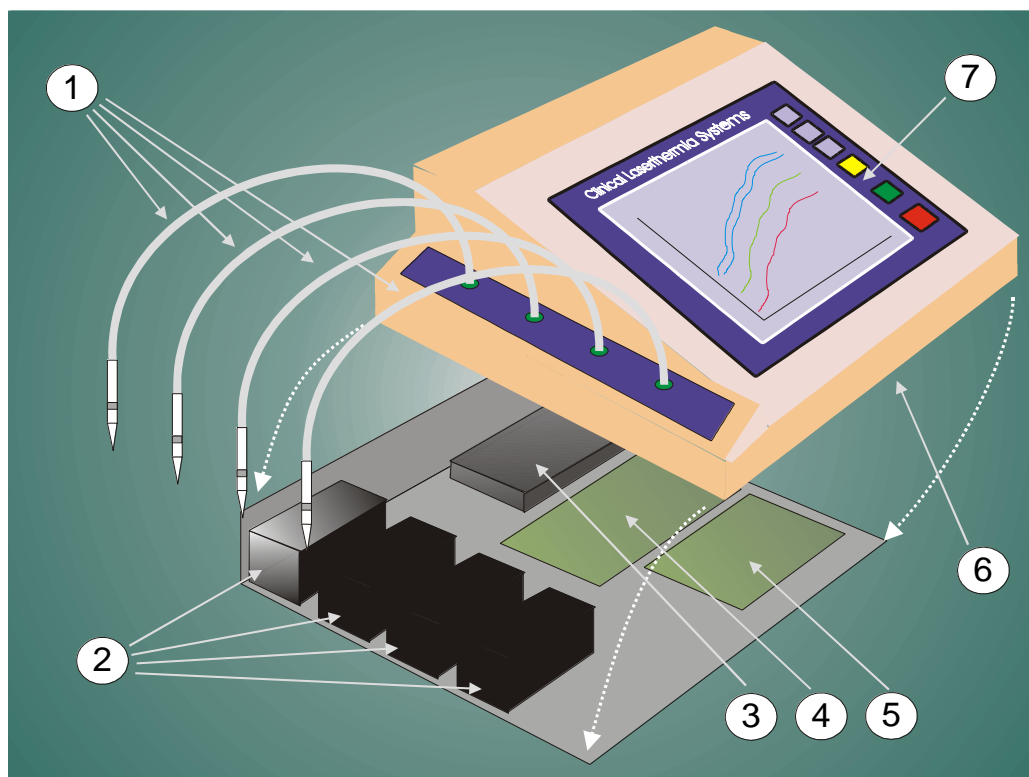


Datortomografibild fem (5) dagar efter behandling

Produktutveckling

Efter Prof. Karl-Göran Tranbergs upptäckt har olika generationer av laboratorieanläggningar använts i den genomförda forskningen. Baserat på den samlade erfarenheten från klinik är en ny unik utrustning under utveckling. Denna anpassas för bred användning i rutinemässig vård och samtidigt införs ett antal patentsökta unika funktioner som radikalt underlättar användningen av utrustningen och säkerställer optimal behandling. Bolaget driver utvecklingen i enlighet med branschkraven för att uppfylla de myndighetskrav som ställs på all medicinteknisk utrustning.

Optimeringen av såväl utrustning som metodik har målet att tillhandahålla ett dedikerat och användarvänligt system baserat på modern teknik. Samtidigt som metodutvecklingen syftar till att ytterligare förbättra behandlingen och därmed göra produkten ännu mer attraktiv.



Bilden ovan visar en sprängskiss av Bolagets produkt som är under utveckling.

1. Patientdel (laserfiber)
2. Ljuskällor
3. Nätdel
4. Mikrocontrollerbaserat styrkort och mätsystem
5. Presentationsdator
6. Glasfiberhuv
7. Grafisk operatörspanel (pekskärm)

Ett antal lyckade försök har genomförts på olika vävnadspreparationer från djur samt på levande djur och människor. Arbetet har pågått sen tidigt 1990-tal, i detta arbete har ett antal olika generationer av egenframtagen utrustning använts. I huvudsak har tre olika generationer av dessa utvärderingssystem genomgått en kontinuerlig utveckling baserad på omfattande forskningsinsatser, där systemen har trimmats för att uppnå bästa tänkbara resultat i olika behandlingssituationer. Senare års tekniska utveckling har nu gjort det möjligt för Pär Henriksson, medlem i ledningen, att ta fram innovativa, patentsökta lösningar som ger ökad precision och i betydande grad förenklar användningen. Bolagets ledning har erfarenhet från liknande produktutveckling samtidigt har CLS en mycket god kunskapsbas från det omfattande experimentella arbete som har utförts på klinik och i laboratoriemiljö.

För en kommersiell produkt ställs nya krav av såväl användare som myndigheter. Sedan 1996 gäller, som en följd av EU-direktiv, krav på CE-märkning av all medicinteknisk utrustning. Grovt förenklat innebär denna lag att ansvaret för all medicinteknisk utrustning vilar på den som sätter denna på marknaden, normalt tillverkaren eller dennes representant. Parallellt med utvecklingsarbetet inför därför Bolaget ett ledningssystem för kvalitet i enlighet med kraven i ISO9001/13485. Bolagets ledning har erfarenheter från liknande företag och arbete med införande av certifierade ledningssystem för kvalitet, vilket är en stor fördel.

Genom införandet av ett certifierat ledningssystem för kvalitet öppnas möjligheter att i egen regi placera ett CE-märke på utrustningen, samtidigt som vidareutveckling underlättas eftersom granskning av tredje part inte är nödvändig vid konstruktionsändringar. Då dokumentationskraven är rigida kan detta upplevas som en belastning. Bolaget anser det motsatta då detta säkerställer att arbetet bedrivs på korrekt sätt och att dokumentationen håller godtagbar standard samtidigt som spårbarhet säkerställs. Ett CE-märke medför att utrustningen kan placeras inom hela EU-området samt i ytterligare ett antal länder som accepterar CE-märket.

Vidare kommer Bolaget att driva utvecklingen och dokumentera arbetet på ett sådant sätt att dokumentation kan utgöra merparten av den som kommer att krävas för en FDA-ansökan (USA) eller ansökan till annat nationellt organ i exempelvis Kina, Australien eller Japan. Innan en ansökan till exempelvis FDA tas fram, måste Bolaget fastställa en tydlig strategi för en sådan ansökan samt representation på plats. Att ansöka utan att ha en lokal representant anser CLS i nuläget är en olämplig strategi.

Utmaningen är att skapa en utrustning som är säker, enkel att använda och har kort inlärningskurva. Detta trots att tekniken som döljs under skalet är relativt komplex och består av ett antal samverkande datorsystem som löpande utbyter information med varandra. Systemet skall dessutom ha förmåga att upptäcka om något icke önskvärt inträffar, fatta beslut om att avbryta eller varna användaren beroende på händelsens art. Alla mätvärden kontrolleras därför och systemets beteende övervakas av en dator, som har till uppgift att säkerställa den behandlade patientens och användarens säkerhet.

CLS har valt att använda en pekskärm för kommunikation mellan produkt och användare. Användaren får information grafiskt presenterad på ett tilltalande och överskådligt sätt samt styr behandlingen via denna pekskärm. Skärmen används också för inmatning av uppgifter som ligger till grund för behandlingen.

Avseende produktutveckling och tillverkning samarbetar CLS med strategiskt utvalda samarbetspartners. Det kretskort som utgör huvudstyrsystemet är redan utvecklat och tillverkat och arbetet med att ta fram mjukvaran till detta system har inletts. En lasermodul med optimala egenskaper har konstruerats och tillverkats. Arbetet med kylsystem, temperaturmätningssystem och laserdrivkort är i slutfasen; Bolaget beräknar att dessa moduler kommer att lämnas för tillverkning under april/maj 2009. En första version av pekskärmen har tagits fram tillsammans med en tilltalande kapsling i glasfiber och aluminium; en design som Bolaget bedömer vara väl anpassad för kliniskt bruk eftersom den är lätt att rengöra och i princip är underhållsfri.

Parallellt utvecklas och testas den laserfiber som skall användas i systemet. Ett antal försök har genomförts inom detta område. Så snart övriga delar av utvecklingsprojektet har genomförts, kommer Bolaget att sätta fokus på arbetet med denna modul. Under december 2008 gjorde CLS de första

enkla testerna av den fiber som tagits fram i samarbete med Bolagets samarbetspartner Biolitec. Denna kopplades till en för ändamålet utvecklad lasermodul. Syftet med experimentet var att se om lasermodulen och fibern kunde ge en synlig vävnadseffekt i kött, som påminner om vad som konstaterats med tidigare utrustning. Försöket var lyckat, en välavgränsad vävnadseffekt med önskad utbredning och form observerades. Inga icke önskade effekter kunde observeras vare sig i vävnaden eller rent tekniskt.

Milestones

De olika delmomenten ovan skall slutföras enligt Bolagets detaljerade tidsplan. För att uppnå bästa möjliga effektivitet samordnas detta arbete med verifierings- och valideringsaktiviteter som identifieras i Bolagets riskanalyser; frågeställningar som kräver genomlysning för att säkerställa att produkten är säker och lämplig för en bred klinisk användning. CLS har olika utvecklade nätverk, egna och via samarbetspartners som kan användas vid utveckling, marknadsintroduktion och multicenterstudier i olika länder. Detta kan vara studier som är ett led i den vetenskapliga utvärderingen, med mål att ta fram intressanta vetenskapliga data eller som ett verktyg vid marknadsföringen.

Milestone 1, laserenergi: Första steget är driva utvecklingen fram till att lasermodulen kan styras från den grafiska pekskärmen. Denna milestone beräknas bli nådd under april 2009 och medför att den första verifieringen av Bolagets laserfiber kan genomföras på ett reproducerbart och välkontrollerat sätt. Det som krävs för att nå denna milestone är en färdigutvecklad styrmodul med firmware, drivkretsar för lasermodulen och firmware till dessa, kylsystem med drivsteg och firmware samt mjukvarumodul till pekskärmen.

Milestone 2, feedback: Andra steget är att införa en feedbackkontroll av den laserenergi som tillförs vid behandling, baserat på utfall i form av temperatur i behandlingsområdet. Denna milestone, som beräknas bli nådd under juli 2009 medför att verifiering av värmeeffekten i vävnaden kan inledas. För att nå denna milestone krävs framgång från milestone 1 samt att arbetet med mätsystemet slutförs avseende kretskort, mjukvara och mätprober.

Milestone 3, säkerhetssystem: Steg tre är att införa ett överordnat säkerhetssystem som övervakar alla kritiska funktioner med hjälp av dubblerade kretsar. Säkerhetssystemet ingriper om någon parameter avviker från förväntat tillåtet område och säkerställer att systemet arbetar inom ett säkert område. Bolaget beräknar att denna milestone kan nås kring augusti 2009.

Efter milestone 3 står Bolaget inför ett vägval. När verifieringsaktiviteterna har avslutats med lyckat resultat kan utrustningen valideras och CE-märkas som en utrustning för lasermedierad värmebehandling av vävnad, vilket öppnar en möjlighet för klinisk validering och/eller marknadsföring av systemet. Alternativet är att avvakta med denna CE-märkning och genomföra utvecklingen av mätsystemet för vävnadsimpedans (i princip utgår då milestone 4).

Milestone 4, integration: Dokumentation som tagits fram löpande under arbetet sammanställs till en teknisk fil. Nödvändiga valideringsaktiviteter som identifierats i riskanalysen och utvecklingsplanen genomförs. Det kan exempelvis avse läckströmmar och så kallade EMC-mätningar. Om Bolagets preliminära uppfattning, att systemet är en klass IIa- eller IIb-utrustning och att Bolaget har slutfört arbetet med kvalitetsledningssystemet i enlighet med ISO9001/13485, innebär detta att CLS kan placera ett CE-märke på systemet i egen regi. Målet är att detta arbete ska kunna slutföras under oktober/november 2009.

Milestone 5: impedansmätning: Mätsystemet för impedans utvecklas och tillverkas. Mjukvara för detsamma tas fram. Systemet integreras i utrustningen och mjukvaran anpassas för att ge möjligheter att styra positionering samt behandling utifrån Bolagets sökta patent. Verifiering genomförs och utrustningen trimmas för bästa effekt. Målet är att detta arbete ska kunna slutföras under december 2009.

Milestone 6, integration: Som milestone 4 ovan, men med mål att detta kan slutföras i februari 2010.

Utvecklingsfaser

Aktiviteterna innan en produkt lansering kan inledas delas in i fyra faser.

Fas 1: Färdigställande av utrustningen enligt milestone 1 till 6 ovan samt validering av det kompletta systemet på exempelvis gris. Arbetet beräknas vara slutfört i december 2009 alternativt februari 2010, beroende på vägval ovan. Det nya systemet är då klart för användning på patient. Under denna fas kommer också protokollet för den inledande säkerhetsstudien (fas 2) att tas fram och lämnas in till etisk kommitté för bedömning.

Fas 2: Säkerhetsstudier på människa. Kontakter initieras med attraktiva centra runt om i världen och protokoll utarbetas för de kommande prospektiva kliniska studierna (fas 3) i samarbete med dessa centra. Fas 2 beräknas vara avklarad i juli 2010.

Fas 3: Start av prospektiva, randomiserade studier vid utvalda centra of excellence runt om i världen. Denna fas beräknas kunna inledas i augusti 2010. Parallellt med detta påbörjas utbildning av distributörer och agenter.

Fas 4: Marknadsförningen startar och olika former av material tas fram under 2010 (broschyrer, video, utställningsmonter, etc.).

Marknad

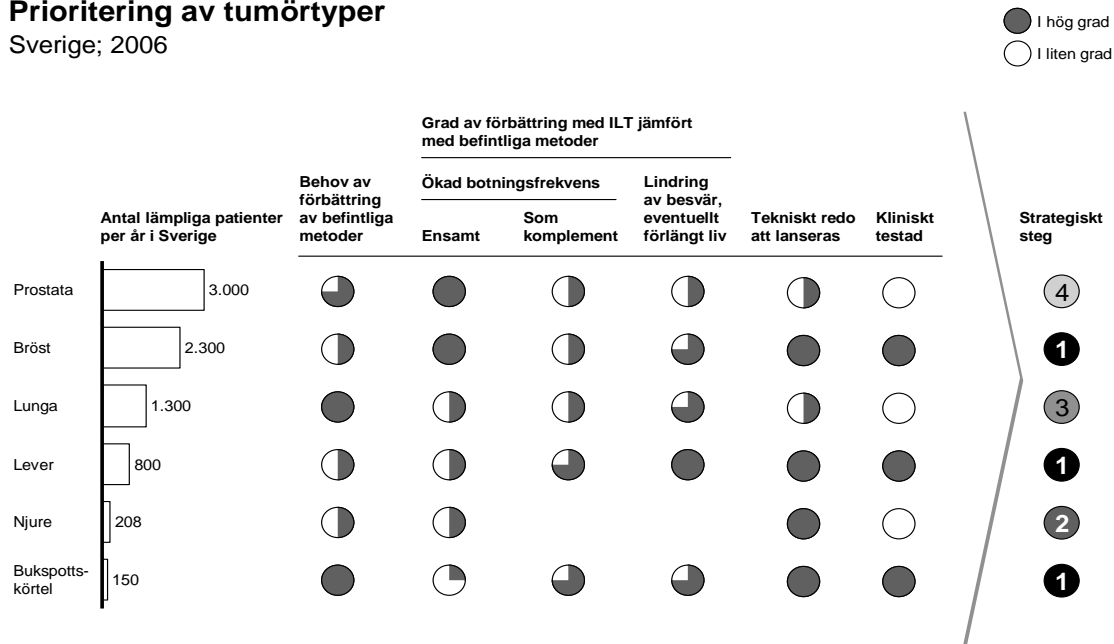
Bara i Sverige får mer än 50 000 personer varje år diagnosen cancer och drygt hälften dör i sin cancersjukdom. Majoriteten av cancertumörer utgörs av tumörer i solida organ. Bolagets produkt kan användas för alla tumörer i solida organ och den potentiella marknaden är därför betydande.

Exempel på tumörer som är lämpliga att behandla är de som finns i lever, bröst, lunga, prostata, njure, bukspottkörtel och sköldkörtel. Lungcancer är världens vanligaste form av cancer med cirka 1,2 miljoner nya fall per år. Bröstcancer är näst vanligast med omkring en miljon nya fall per år. Även levercancer (0,56 miljoner/år) och prostatacancer (0,52 miljoner/år) är vanligt förekommande. Bukspottkörtelcancer är en vanlig orsak till död i cancer och denna indikation drabbar årligen cirka 200 000 personer runt om i världen. Globalt sett uppskattas det totala antalet patienter som kan behandlas med ILT till cirka 5,6 miljoner per år för samtliga relevanta tumörtyper.

Bolagets utvärdering av ILT-metoden har hittills fokuserat på behandling av cancer i lever, bröstkörtel och bukspottkörtel. De två första tumörformerna är mycket vanliga, den senare är mindre vanlig men har en osedvanligt dålig prognos. Nedan följer en illustration avseende antal patienter som kan behandlas med ILT i Sverige och Bolagets prioritering av olika tumörtyper.

Prioritering av tumörtyper

Sverige; 2006



Strategisk handlingsplan

CLS har fastställt en strategisk handlingsplan och Bolagets marknadsstrategi kan uppdelas i flera faser där varje fas karakteriseras av vilken tumörtyp som kan behandlas samt vilka geografiska områden som är aktuella. Redan 2010 planerar Bolaget att i liten skala inleda försäljningen av en produkt baserad på ILT-metoden i Sverige, med efterföljande bred lansering i Sverige och övriga Norden 2011. I detta skede är fokus riktat mot patienter med tumör i bröst, lever och bukspottkörtel. Bolaget har sedan för avsikt att stegvis bredda marknadsbearbetningen till såväl andra geografiska områden som andra typer av tumörer. CLS har redan inlett arbetet med att finna en internationell strategisk partner, för att ytterligare kunna öka takten i den tekniska utvecklingen, vilket skulle främja Bolagets marknads lansering. Notera att ett eventuellt sådant samarbete är exkluderat i Bolagets strategiska handlingsplan som följer nedan.



Kunder och marknadsföring

CLS kunder kommer att utgöras av sjukhus och kliniker. Bolagets marknadsstrategi kan uppdelas i flera faser där varje fas karakteriseras av vilken tumörtyp som skall behandlas samt i vilka länder som detta är aktuellt. Marknadens acceptans är inom Bolagets verksamhetsområde ofta kopplad till nyckelanvändare och lokala opinionsledare vid "centers of excellence". Det är därför av central vikt att Bolaget nyttjar sina uppbyggda nätverk av klinisk expertis vid introduktionen och att resultat rapporteras vid nationella och internationella möten.

Bolagets produkt är enkel att använda och lätt att lära. Någon speciell personal krävs inte och handhavandet kan läras ut vid introduktionen av systemet på den enskilda kliniken. För teoretisk genomgång och praktiskt handhavande krävs enligt Bolagets bedömning högst en halv dag per klinik eller sjukhus. Vid stora försäljningsvolymerna kan det dock vara effektivare att initialt ordna halv- och/eller heldagskurser för ett större antal användare samt att använda Internet för introduktion. Detta öppnar möjligheter att marknadsföra produkten mot alla sjukhus, kliniker och läkare som behandlar cancer.

Bolaget kommer initialt att lansera produkten på CLS hemmamarknad, den svenska marknaden, för att säkerställa att den första kritiska introduktionen sker med tillräcklig kompetens och försiktighet samt att kontakten med nyckelanvändarna är god. Eventuella korrigerande åtgärder kommer att kunna införas snabbt och i god tid.

CLS kommer att marknadsföra sig gentemot specialister/specialistkliniker. Första fasen innebär att Bolaget skall teckna avtal med distributörer i övriga Norden. Bolaget skall också identifiera lämpliga kanaler för marknadsföring i övriga Europa. Styrelsens tidigare erfarenheter från introduktion av liknande produkter och upparbetade kontakter kommer att utgöra en bas för val av strategiska partners.

Nästa steg är att produktlanseringen inleds i övriga Europa. CLS kommer att arbeta med partners i respektive land. Uppgiften för dessa partners kan se olika ut beroende på marknad och variera från ren försäljning till att sätta upp egna kliniker. Kraven på våra partners är att dessa har nödvändig medicinsk och affärsmässig erfarenhet och att de har ett stort nätverk av upparbetade kontakter med kliniker inom sitt geografiska ansvarsområde. CLS avser att aktivt delta i marknadsföring och införsäljningsprocess samt att hantera service och support, vilket bland annat kan ske via Internet.

I ett senare skede avser CLS bredda marknadsinsatserna till att omfatta övriga världen, med fokus på USA, Asien, Sydamerika och Afrika. Inom dessa marknader avser Bolaget att i huvudsak arbeta via agenter, som har ett eget nätverk av distributörer. Partnerskapen kan utformas på olika sätt beroende på vad som är optimalt utifrån respektive lokal geografisk marknad. Särskilt på den amerikanska marknaden kommer ett djupare samarbete att krävas beroende på de höga regulatoriska kraven. Tidsmässigt beror bearbetningen av denna marknadsföringsfas av hur framgångsrika CLS blir i sin tidigare marknadsbearbetning i Europa.

Kundnyttan

ILT-metoden lämpar sig för behandling av cancer i alla solida organ. Metoden kan användas på två olika sätt:

- som enda behandling i stället för kirurgi
- före ett sedvanligt kirurgiskt ingrepp eftersom patienten även i denna situation kan dra fördel av den immuniserande effekten

Vid tumörer i levern kan metoden helt ersätta kirurgi eftersom tumören lätt kan avgränsas och behandlas utan komplikationer. Vid tumör i bukspottkörteln bör ILT användas före kirurgi, eftersom radikalt syftande behandling skulle ge för stor risk för komplikation. Bröstcancer intar idag en mellanställning; Bolagets produkt kan radikalt behandla små, välvägränsade tumörer med enbart ILT. I takt med förbättrade avbildningsmetoder kommer det vara möjligt att behandla allt fler patienter med enbart ILT. För flertalet bröstcancerpatienter bör metoden i dagsläget kombineras med efterföljande kirurgi på grund av svårigheter att geografiskt avgränsa tumören.

ILT-metoden kan också kombineras med cytostatika (cellgifter) och immunstimulerande behandling. Eftersom ILT-metoden är skonsam kan cytostatika och immunstimulerande medel administreras, omedelbart före, under och efter behandling. Kirurgiska ingrepp är påfrestande för patienten och tillåter inte detta. Än viktigare är att behandling med ILT-metoden inte ger samma nedsättning av immunförsvaret som ett kirurgiskt ingrepp. Bolaget har i experimentell miljö visat att en kombination med immunstimulerande behandling förstärker det immunförsvaret som ILT framkallar.

Jämfört med kirurgiskt ingrepp har Bolaget visat att ILT ger ökat immunförsvaret, minskad tumörväxt och förlängd överlevnad på experimentdjur med cancer i levern. Bolaget har motsvarande preliminära resultat på patienter, 25 med levercancer, 29 med bröstcancer, 5 med cancer i bukspottkörteln och 13 med cancer i andra organ. (Se avsnitten "Resultat i djurförsök" och "Kliniska resultat")

Sammanfattningsvis kommer Bolagets metod att ha stor patientnytta, eftersom behandlingen ger minskat lidande jämfört med (enbart) kirurgi samtidigt som effekten är väsentligt bättre. Kundnyttan betraktas traditionellt ur många perspektiv, patient, samhälle, sjukvård och försäkringsbolag med flera. Bolagets bedömning är dock att patienten är slutkunden och att produktens nytta och vad den tillför patienten är det primära.

Konkurrenter

ILT-metoden är unik och skräddarsydd för att döda en cancertumör samtidigt som den framkallar ett immunologiskt försvar mot eventuellt kvarvarande tumörer, även de som finns utanför eller långt ifrån det behandlade området. Någon annan behandling med dessa egenskaper finns för närvarande inte att tillgå. Däremot finns det andra metoder för att behandla solida tumörer, vilket illustreras i tabellen nedan.

Metod	Företag (exempel)	Bolagets kommentar
Kirurgi	Utförs på sjukhus och kliniker	Traumatisk. Nedsätter immunförsvaret.
Radiofrekvensabladering (RFA)	AngioDynamics (tidigare RITA Medical Systems), Queensbury, N.Y. och Covidien, Mansfield, USA	Ger högre temperatur (medförande koagulation) och lägre precision än ILT. Styva prober (försvarar behandling).
Kryoterapi (frysning)	Pulse, Kiev	Lägre precision än ILT. Styva, grova prober. Ofta komplikationer.
Fotodynamisk terapi (PDT)	Spectracure, Lund	Liten behandlingsvolym. Överkänslighet ljus, inkl sol.
Högintensiv ultraljudsbehandling	Ultrasound Therapeutics Ltd, Oxford	Mycket utvecklingsarbete kvarstår. Klinisk användning först efter flera år
Mikrovågshypertermi	Covidien, Mansfield, USA	Hög temperatur och därmed koagulation av vävnaden. Begränsad effektvolym.

Andra icke-kirurgiska sätt att destruera tumörer är framför allt radiofrekvensabladering, frysning, mikrovågsbehandling och högintensiv ultraljudsbehandling. Ingen av dessa metoder ger enligt Bolagets bedömning ett så välkontrollerat och precist tumöravdödande som ILT.

ILT är, såvitt Bolaget känner till, den enda metoden där det har kunnat bevisas en kliniskt signifikant positiv effekt på immunförsvaret, som leder till förlängd överlevnad jämfört med kirurgi. ILT ger denna effekt eftersom metoden möjliggör behandling av en tumör med så låg temperatur att tumörens alla antigena äggviteämnen bevaras, vilket innebär att dessa ämnen får kontakt med immunsystemet och stimulerar ett immunologiskt försvar mot tumören.

Patent

Två svenska patentansökningar, med fokus på patientdelen, har tagits fram i samarbete med Bolagets patentombud hos Brann AB. PRV:s rapport avseende dessa har bemötts under hösten 2008, varefter Bolaget har gått vidare med två internationella patentansökningar (PCT). Dessa patentansökningar fokuserar på olika innovativa funktioner för värmesondens utformning och styrning samt övervakning av vävnadseffekt. Patenten har sökts för att ge ökat skydd för Bolagets teknik och produkt, men de är inte av avgörande betydelse för Bolagets framtida lanseringsplaner. Bolagets patentansökan kan framöver komma att kompletteras med ytterligare ansökningar. Härutöver har Bolaget lämnat in US-provinsional.

Tendenser

CLS känner inte till några tendenser, osäkerhetsfaktorer, potentiella fordringar eller andra krav, åtaganden eller händelser som kan förväntas ha en väsentlig inverkan på Bolagets framtidsutsikter.

STYRELSE OCH LEDANDE BEFATTNINGSHAVARE

Styrelsen i Clinical Laserthermia Systems AB (publ) består av styrelseordförande Leif Smeby, styrelseledamöterna Lars-Erik Eriksson, Peter Jungbeck, Patrik Söderlund och Karl-Göran Tranberg samt suppleant Christian Ehrenborg . I tabellerna i detta avsnitt används följande förkortningar: BO (bolagsman), EVD (extern verkställande direktör), LE (styrelseledamot), OF (ordförande), SU (suppleant), VVD (vice verkställande direktör), VD (verkställande direktör) och N/A (not applicable/ej tillämpligt). I kolumnerna "Nuvarande" indikeras om bolagsengagemang respektive delägarskap är pågående (JA) eller historiskt (NEJ), det vill säga avslutat under de senaste fem åren. Nedan följer en presentation av respektive styrelsemedlem.

Leif Smeby, styrelseordförande

Födelseår	1944
Ledamot sedan / Ordförande sedan	2007 / 2009
Antal aktier	0
Antal aktieoptioner	Finns inga
Kontorsadress	Bärnstensvägen 46 246 34 Löddeköpinge
Telefonnummer	0708-249 944
Familjeband mellan personer i styrelse och ledning	Familjeband saknas

Kort historik

Smeby har en PhD som bioingenjör och han har mer än 35 års erfarenhet av forskning och produktutveckling som bioingenjör, dels inom medicinsk teknik vid Universitet i Trondheim och dels inom industri i Europa, USA och Japan. Han har haft ledande befattningar inom Gambro-koncernen, bland annat som VD och senare vice VD för Gambro Lundia AB. Idag är Smeby verksam som utvecklare av start-up-bolag som styrelsemedlem och/eller konsult. Hans primära uppgift i styrelsen är att arbeta med marknadsfrågor.

Bolagsengagemang och/eller delägarskap över fem procent de senaste fem åren

Bolag	Position	Nuvarande	Innehav (%)	Nuvarande
Gambro Lundia AB	LE VVD	NEJ	N/A	N/A
CARPO NOVUM AB	LE OF	JA	N/A	N/A
CellaVision AB	LE	NEJ	N/A	N/A
Lund University Bioscience AB	LE	JA	N/A	N/A
SensoDetect Aktiebolag	LE OF	JA	N/A	N/A
Trinto AB	LE	JA	N/A	N/A

Tvångslikvidation och konkurs

Smeby har inte varit inblandad i konkurs eller tvångslikvidation.

Lars-Erik Eriksson, styrelseledamot och VD

Födelseår	1949
Ledamot sedan	2006
Antal aktier	200 000 A-aktier och 1 076 000 B-aktier via Elano AB
Antal aktieoptioner	Finns inga
Kontorsadress	Väpplingvägen 23 227 38 Lund
Telefonnummer	070-548 84 23
Familjeband mellan personer i styrelse och ledning	Familjeband saknas

Kort historik

Eriksson är som verkställande direktör ansvarig för Bolagets finansiering samt för administration och affärsutveckling. Han startade sin verksamhet i Kooperativa Förbundet på 70-talet och arbetade under 80-talet inom Sparbanksvärlden som VD för olika bolag och som chefsrevisor för Sparbankerna i Sverige. Därefter tillträdde Eriksson som VD för ett dotterbolag till den börsnoterade Independentkoncernen och som styrelseledamot i svenska och internationella företag. Under 90-talet var han verksam inom Föreningsbankens svenska och utländska bolag. Eriksson arbetar sedan 90-talet som egen företagare och entreprenör, såväl i Sverige som internationellt. Han har stor erfarenhet av projektledning med ett stort nätverk, inte minst inom bankvärlden. Erikssons erfarenhet som revisor och företagsledare kommer att ha en central betydelse vid marknadsuppbyggnad, finansiering av produktion, personalrekrytering samt extern och intern redovisning. Eriksson kommer under utvecklingsfasen att arbeta 50 procent som VD i Bolaget. Därefter är ambitionen att övergå till en renodlad styrelseroll.

Bolagsengagemang och/eller delägarskap över fem procent de senaste fem åren

Bolag	Position	Nuvarande	Innehav (%)	Nuvarande
ADEQUATE RESOURCES for EDUCATION and NETWORK APPLICATIONS i Malmö AB	LE OF	NEJ	N/A	N/A
Balder T-stad AB	LE	NEJ	N/A	N/A
Bostaden Västra Götaland Göteborg AB	LE	NEJ	N/A	N/A
Bostaden Västra Götaland Malmö AB	LE	NEJ	N/A	N/A
BREAM Estate AB	LE OF	JA	N/A	N/A
CEE Lda (Portugal)	LE OF	JA	N/A	N/A
CGE SA (Portugal)	LE	JA	N/A	N/A
ED-CONSULT HANDELSBOLAG	BO	JA	N/A	N/A
Efast AG (Schweiz)	LE OF	JA	50	JA
Elano Aktiebolag	LE	JA	100 *	JA
Fama Lda (Portugal)	LE OF	JA	N/A	N/A
Greensquare SGPS (Portugal)	LE OF	JA	N/A	N/A
Greensquare Imobiliária (Portugal)	LE	JA	N/A	N/A
Handelsbolaget Invinitum	BO	NEJ	N/A	N/A
Heimstaden Tensta AB	LE	NEJ	N/A	N/A
IKANO Bostaden AB	LE	NEJ	N/A	N/A
IKANO Properties Portugal (Portugal)	LE VD	NEJ	N/A	N/A
Invinitum AB	LE VD	JA	N/A	N/A
Invinitum ApS (Danmark)	LE	JA	N/A	N/A
NO CAB Systems AB	LE OF	NEJ	N/A	N/A
Svenska Hus i Skövde AB	LE	NEJ	N/A	N/A
Tre Murare Jönköping Fastigheter AB	LE	NEJ	N/A	N/A
Tre Murare Trollhättan Fastighets AB	LE	NEJ	N/A	N/A

* Med familj

Tvångslikvidation och konkurs

Eriksson var tidigare styrelseordförande i ADEQUATE RESOURCES for EDUCATION and NETWORK APPLICATIONS i Malmö AB, vars konkurs inleddes 2003-03-24 och avslutades 2005-11-23. I samband med detta upphörde Erikssons uppdrag i koncernen. Eriksson satt även i styrelsen för det vidhängande dotterbolaget Nya LärData Gävle AB.

Peter Jungbeck, styrelseledamot

Födelseår	1951
Ledamot sedan	2009
Antal aktier	347 000 B-aktier via Peter Jungbeck AB
Antal aktieoptioner	Finns inga
Kontorsadress	Trastvägen 9 239 32 Skanör
Telefonnummer	040-47 97 87
Familjeband mellan personer i styrelse och ledning	Familjeband saknas

Kort historik

Jungbeck är verksam som affärsutvecklare och entreprenör, huvudsakligen i mindre start-up-bolag. Han har ägnat cirka 25 år av sitt liv åt att bygga upp EuroFlorist-koncernen från en idé 1982, till dagens 10 000 anslutna butiker i tio länder. Han sålde företaget under hösten 2007 och avgick från sin tjänst som VD och koncernchef i augusti 2008.

Bolagsengagemang och/eller delägarskap över fem procent de senaste fem åren

Bolag	Position	Nuvarande	Innehav (%)	Nuvarande
Peter Jungbeck AB	LE VD	JA	100	JA
Peter Jungbeck Invest AB	LE VD	JA	100	JA
Semantix Holding AB	LE	JA	N/A	N/A
Gandrup Reklam & Kommunikation AB	LE	JA	N/A	N/A
Invinitum ApS	LE OF	JA	25 *	JA
Invinitum AB	LE OF	JA	N/A	N/A
Lund University Bioscience AB	N/A	N/A	4,8	JA
EuroFlorist Intressenter AB	LE	JA	13 **	JA
EuroFlorist Holding AB	LE	NEJ	N/A	N/A
EuroFlorist AB	LE	NEJ	N/A	N/A
Teleflor International Ltd	LE	JA	N/A	N/A
EuroFlorist Poland z.z.a.	LE	NEJ	N/A	N/A
EuroFlorist Sverige AB	LE VD	NEJ	N/A	N/A
EuroFlorist Media AB	LE VD	NEJ	N/A	N/A
EuroFlorist Services AB	LE VD	NEJ	N/A	N/A
Flower Trans AB	LE VD	NEJ	N/A	N/A
EuroFlorist Danmark A/S	LE OF	NEJ	N/A	N/A
EuroFlorist Norge AS	LE OF	NEJ	N/A	N/A
EuroFlorist Deutschland GmbH	LE VD	NEJ	N/A	N/A
EuroFlorist France SAS	LE OF	NEJ	N/A	N/A
EuroFlorist Österreich GmbH	LE OF	NEJ	N/A	N/A
EuroFlorist Belgium BV	LE OF	NEJ	N/A	N/A
EuroFlorist Nederland BV	LE OF	NEJ	N/A	N/A

* via bolaget Peter Jungbeck AB

** via bolaget Peter Jungbeck Invest AB

Tvångslikvidation och konkurs

Jungbeck har inte varit inblandad i konkurs eller tvångslikvidation.

Patrik Söderlund, styrelseledamot

Födelseår	1958
Ledamot sedan	2007
Antal aktier	0
Antal aktieoptioner	Finns inga
Kontorsadress	Lumitec AB Ideon Research Park 223 70 Lund
Telefonnummer	046-286 29 00
Familjeband mellan personer i styrelse och ledning	Familjeband saknas

Kort historik

Söderlund är VD för Lumitec AB samt grundare och styrelseordförande i Join Business & Technology AB. Han har en bakgrund som produktutvecklare och VD för dotterbolag inom Sigma-koncernen och därtöver ett antal externa styrelseuppdrag. Söderlund har lång erfarenhet och stora kunskaper inom teknisk och medicinsk utveckling. Hans specialområden är marknadsföring och försäljning i tidiga kommersialiseringsfaser. Söderlund har sedan tidigt 1980-tal varit delaktig i ett antal olika entreprenörsdrivna utvecklingsprojekt.

Bolagsengagemang och/eller delägarskap över fem procent de senaste fem åren

Bolag	Position	Nuvarande	Innehav (%)	Nuvarande
Celltrix AB	LE OF	JA	N/A	N/A
Forskarpatent i Syd AB	LE	JA	N/A	N/A
Join Business & Technology AB	LE OF	JA	27	JA
LUMITec Aktiebolag	EVD	JA	N/A	N/A
Metea AB	SU VD	JA	100 *	JA
Monkfish Instruments AB	LE	NEJ	N/A	N/A
Nanosep AB	LE OF	JA	N/A	N/A
Nares AB	LE	JA	N/A	N/A
Narval d.o.o. (Kroatien)	N/A	N/A	20	JA
Neobiotics AB	LE OF	JA	N/A	N/A
Phase Holographic Imaging PHI AB	LE OF	JA	N/A	N/A
Ubiquo-Security Aktiebolag	LE	JA	N/A	N/A

* Med familj

Tvångslikvidation och konkurs

Söderlund har inte varit inblandad i konkurs eller tvångslikvidation.

Karl-Göran Tranberg, styrelseledamot och medicinskt ansvarig

Födelseår	1942
Ordförande sedan / Ledamot sedan	2006 / 2009
Antal aktier	200 000 A-aktier och 1 076 000 B-aktier via KG Tranberg Medical AB
Antal aktieoptioner	Finns inga
Kontorsadress	Pistolvägen 9 226 49 Lund
Telefonnummer	0705-152 420
Familjeband mellan personer i styrelse och ledning	Familjeband saknas

Kort historik

Tranberg är professor och överläkare vid kirurgiska kliniken, Lunds Universitetssjukhus. Han är initiativtagare och projektledare för den experimentella verksamheten och den kliniska användningen och utvärderingen av ILT-metoden. Tranberg har publicerat ett flertal vetenskapliga artiklar om behandlingsmetoden och är Key Opinion Leader inom cancerbehandlingsområdet. I egenskap av detta bjuds han ofta in till ett stort antal kliniker och kongresser, i Sverige och utomlands, för att berätta om ILT-metoden. Tranberg är en av de få som har tilldelats Lunds Universitetssjukhus pris för Framstående Klinisk Skicklighet. Han har ett stort kontaktnät, både lokalt och internationellt. Tranbergs etablerade kontakter är viktiga vid såväl utveckling och utvärdering som vid valet av kliniker i samband med introduktionen av Bolagets produkt. Tranberg har för avsikt att anpassa graden av klinisk tjänstgöring till projektets behov.

Bolagsengagemang och/eller delägarskap över fem procent de senaste fem åren

Bolag	Position	Nuvarande	Innehav (%)	Nuvarande
KG Tranberg Medical AB	LE VD	JA	100 *	JA

* Med familj

Tvångslikvidation och konkurs

Tranberg har inte varit inblandad i konkurs eller tvångslikvidation.

Christian Ehrenborg, suppleant

Födelseår	1964
Ledamot sedan	2008
Antal aktier	0
Antal aktieoptioner	Finns inga
Kontorsadress	Lumitec AB Ideon Research Park 223 70 Lund
Telefonnummer	046-286 29 00
Familjeband mellan personer i styrelse och ledning	Familjeband saknas

Kort historik

Ehrenborg representerar Lumitec AB, där han arbetar som CFO och investeringsansvarig. Därutöver är han verksam som CFO i Jolife AB. Ehrenborg är utbildad ekonom och har tidigare bland annat arbetat som CFO i ett antal olika företag. Han har till exempel varit verksam i riskkapitalbolaget Malmöhus Invest AB under perioden 1998-2008. Ehrenborgs huvudsakliga fokus är riktat mot affärsutveckling, finansiell strukturering samt privata och publika erbjudanden. Han har erfarenhet från ett antal publika erbjudanden, varav ett i USA (Nasdaq).

Bolagsengagemang och/eller delägarskap över fem procent de senaste fem åren

Bolag	Position	Nuvarande	Innehav (%)	Nuvarande
Celltrix AB	LE	JA	N/A	N/A
Cliff Design AB	LE	NEJ	N/A	N/A
Cliff Models & Prototypes AB	LE	NEJ	N/A	N/A
connectBlue Aktiebolag	SU	NEJ	N/A	N/A
Earthsun Technology AB	LE	NEJ	14	NEJ
Evaesco AB	LE	JA	100	JA
FAS Converting Machinery Aktiebolag	SU	JA	N/A	N/A
FAS Machinery International Aktiebolag	SU	JA	N/A	N/A
FAS Maskintjänst Aktiebolag	SU	JA	N/A	N/A
MIP Technologies AB	SU	NEJ	N/A	N/A
Nanosep AB	SU	JA	N/A	N/A
Nares AB	SU	JA	N/A	N/A
Neobiotics AB	SU	JA	N/A	N/A
Opsis Aktiebolag	SU	NEJ	N/A	N/A
Phase Holographic Imaging PHI AB	SU	JA	N/A	N/A
Sunstrip Aktiebolag	LE	NEJ	N/A	N/A
Synopsys Hardware Platforms Group AB	SU	NEJ	N/A	N/A
Ubiquo-Security Aktiebolag	LE OF	JA	N/A	N/A

Tvångslikvidation och konkurs

Ehrenborg har inte varit inblandad i konkurs eller tvångslikvidation.

REVISOR OCH ANSTÄLLDA

Revisor

Dan Andersson
c/o Öhrlings PricewaterhouseCoopers
Box 2138
220 02 Lund

Dan Andersson är auktoriserad revisor och medlem i FAR SRS, branschorganisationen för revisorer och rådgivare.

Byte av revisor

Tidigare var Göran Bengtsson revisor i CLS. Bolaget genomförde att revisorsbyte vid årsstämman 2008, med anledning av att Göran Bengtsson, på grund av kommande pension, överlätit uppdraget till Bolagets nuvarande revisor, Dan Andersson.

Tidigare revisor

Göran Bengtsson
c/o Öhrlings PricewaterhouseCoopers
Box 2138
220 02 Lund

Göran Bengtsson är auktoriserad revisor och medlem i FAR SRS, branschorganisationen för revisorer och rådgivare.

Anställda

CLS har inga anställda och har heller inte haft det tidigare. Karl-Göran Tranberg, Pär Henriksson och Lars-Erik Eriksson arbetar på regelbunden basis i Bolaget på konsultbasis.

ÖVRIGA UPPLYSNINGAR

Ersättning till styrelse och ledande befattningshavare

Det har inte utgått några styrelsearvoden i CLS. Lön till VD utbetalas i form av konsultarvode, vilket det redogörs för under rubriken "Transaktioner med närstående". Det finns inga bonussystem eller liknande i CLS och inte heller några avsatta eller upplupna belopp för pensioner och liknande förmåner efter avträdande från tjänst.

Styrelsens arbetsformer

- Samtliga ledamöter är valda till nästa årsstämma. En styrelseledamot äger rätt att när som helst frånträda sitt uppdrag.
- Styrelsens arbete följer styrelsens fastställda arbetsordning. Verkställande direktörens arbete regleras genom instruktioner för VD. Såväl arbetsordning som instruktioner fastställs årligen av Bolagets styrelse.
- Frågor som rör revisions- och ersättningsfrågor beslutas direkt av Bolagets styrelse.
- Bolaget är inte skyldigt att följa svensk kod för bolagsstyrning och har heller inte frivilligt förpliktigt sig att följa denna.

Tillgängliga handlingar

Bolaget håller följande handlingar tillgängliga i pappersform under detta dokumentets giltighetstid:

- Stiftelseurkund
- Bolagsordning
- Historisk finansiell information

Handlingarna finns på Bolagets huvudkontor.

Transaktioner med närstående

Utöver utbetalningar hänförliga till utfört konsultarbete, som det redogörs för i nedanstående tabell, har det inte förekommit några transaktioner med närstående från 2006 fram till dateringen av detta memorandum. Konsultarvoden utgår på marknadsmässiga villkor. Noterbart är att transaktionerna med PL Holding AB också är hänförliga till arbete utförda av andra personer än Pär Henriksson samt för utlägg avseende material och tillverkning.

(SEK)	2008	2007 (12 mån)	2006 (7 mån)
Lars-Erik Eriksson via Elano AB	351 200*	180 100	0
Pär Henriksson via PL Holding AB	539 600**	350 600	30 100
Karl-Göran Tranberg via KG tranberg Medical AB	230 400**	179 200	0

* T.o.m. oktober 2008

** T.o.m. september 2008

Utdelningspolicy

Bolagets samtliga aktier berättigar till utdelning från och med verksamhetsåret 2009. Utdelningen är inte av ackumulerad art. Rätt till utdelning tillfaller placerare som på avstämningsdagen för årsstämman är registrerade som aktieägare i Bolaget. Det föreligger inga restriktioner för utdelning eller särskilda förfaranden för aktieägare bosatta utanför Sverige och utbetalning av eventuell vinstutdelning är avsedd att ske via VPC på samma sätt som för aktieägare bosatta i Sverige. Fordran på vinstutdelning preskriberas efter tio år. Utdelning tillfaller Bolaget efter preskription.

Alla aktier medför lika rätt till vinstutdelning samt till eventuellt överskott vid likvidation. Vid årsstämma ger varje A-aktie tio (10) röster och varje B-aktie en (1) röst. Varje röstberättigad får rösta för sitt fulla antal aktier utan begränsning. Alla aktier ger aktieägare samma företrädesrätt vid emission av teckningsoptioner och konvertibler till det antal aktier som de äger.

Enligt aktiebolagslagen har en aktieägare som direkt eller indirekt innehar mer än 90 % av aktiekapitalet i ett bolag rätt att inlösa resterande aktier från övriga aktieägare i Bolaget. På

motsvarande sätt har en aktieägare vars aktier kan bli föremål för inlösen rätt till sådan inlösen av majoritetsaktieägaren.

Bolaget omfattas av AktieTorgets regler om budplikt och offentliga erbjudanden till aktieägarna i bolag anslutna till AktieTorget. Enligt dessa regler är en aktieägare skyldig att offentligt erbjuda att förvärva alla aktier i ett bolag för det fall att aktieägarens innehav av aktier med rösträtt passerar 30 %.

Bolaget kan komma att genomföra kontantemission såväl med som utan företräde för befintliga aktieägare. Om Bolaget beslutar att genom kontantemission med företrädesrätt för befintliga aktieägare ge ut nya aktier, skall ägare av aktier äga företrädesrätt att teckna nya aktier i förhållande till det antal aktier innehavaren förut äger.

Det föreligger inga rättigheter, förutom rätt till aktieutdelning, att ta del av Bolagets vinster. Bolaget har hittills inte lämnat någon utdelning. Det finns heller inga garantier för att det för ett visst år kommer att föreslås eller beslutas om någon utdelning i Bolaget.

Övrigt

- Stiftare till Bolaget är Elano AB, PL Holding AB och KG tranberg Medical AB.
- Det finns inga avtal mellan Bolaget och någon styrelseledamot eller ledande befattningshavare som ger denne rätt till någon förmån efter det att uppdraget avslutats utöver vad som framgår under rubriken "Ersättning till styrelse och ledande befattningshavare".
- Utöver att VD och styrelseledamot Lars-Erik Eriksson har haft styrelseuppdrag i två företag inom samma koncern som gick i konkurs, har ingen av styrelsens ledamöter eller ledande befattningshavare någonsin varit inblandad i konkurs, försatts i likvidation eller satts under konkursförvaltning.
- Ingen av styrelsens ledamöter eller ledande befattningshavare har eller har haft näringsförbud eller har i övrigt anklagats av myndigheter. Ingen av dessa personer har åtalats för bedrägerirelaterade mål eller dylikt.
- Det föreligger inte någon intressekonflikt mellan Bolaget och någon styrelseledamot eller ledande befattningshavare.
- Det förekommer inga särskilda överenskommelser med större aktieägare, kunder, leverantörer eller andra parter där styrelsemedlemmar eller andra ledande befattningshavare ingår i.
- Bolaget har inte varit och är inte part i någon rättsligt förfarande eller skiljeförfarande under de tolv senaste månaderna som skulle kunna få betydande effekter på Bolagets finansiella ställning eller lönsamhet. Bolaget är inte heller medvetet om något rättsligt förfarande eller skiljeförfarande som kan uppkomma.
- Det finns inga särskilda system för personalens förvärv av aktier eller liknande.
- Utöver det lock-up agreement som har tecknats av styrelsemedlemmar och huvudägare har styrelseledamöter och ledande befattningshavare med aktieinnehav inte godtagit att begränsa sina möjligheter att avyttra aktier, avstå rösträtt eller på något annat sätt begränsat möjligheterna att fritt förfoga över egna aktier.
- Styrelsen bedömer att Bolagets nuvarande försäkringskydd är tillfredsställande, med hänsyn till verksamheternas art och omfattning.
- Sedermera Fondkommission AB äger aktier i CLS och kan komma att teckna aktier på samma villkor som övriga investerare som erbjuds att teckna aktier i denna emission.

AKTIEKAPITAL

- Aktiekapitalet skall utgöra lägst 513 930 kronor och högst 2 055 720 kronor.
- Antalet aktier skall vara lägst 5 556 000 och högst 22 224 000.
- Aktiekapitalet uppgår till 571 280 kronor.
- Kvotvärde är 0,0925 kronor.
- Aktierna har emitterats enligt Aktiebolagslagen och är utgivna i svenska kronor.
- Bolaget har A- och B-aktier. Det totala antalet aktier uppgår till 6 176 000 stycken. 600 000 stycken av dessa är A-aktier. A-aktien ger tio (10) röster per aktie medan B-aktien ger en (1) röst per aktie.
- Kontoförande institut: Värdepapperscentralen (VPC), Box 7822, 103 97 Stockholm. Aktier kommer att registreras på person i elektroniskt format genom VPC-systemet.
- B-aktiens ISIN-kod: SE0002756130.

Aktiekapitalets utveckling

År	Händelse	Kvotvärde	Ökning av antalet aktier	Ökning av aktiekapital	Totalt antal aktier	Totalt aktiekapital
2006	Nyemission (bildande)	100	1 020	102 000	1 020	102 000
2007	Nyemission	100	180	18 000	1 200	120 000
2007	Nyemission	100	75	7 500	1 275	127 500
2008	Nyemission	100	100	10 000	1 375	137 500
2008	Nyemission	100	14	1 400	1 389	138 900
2008	Fondemission	370	N/A	375 030	1 389	513 930
2008	Aktieuppdelning	0,0925	5 554 611	N/A	5 556 000	513 930
2008	Nyemission	0,0925	251 000	23 217,50	5 807 000	537 147,50
2008	Nyemission	0,0925	369 000	34 132,50	6 176 000	571 280
2009	Nyemission *	0,0925	770 000	71 225	6 946 000	642 505

* Nyemissionen som beskrivs i detta memorandum vid fulltecknad emission.

Regelverk

Bolaget avser följa all lagstiftning, författningar och rekommendationer som är tillämpliga på bolag som är anslutna till AktieTorget. Följande regelverk är tillämpliga:

- Aktiebolagslagen
- Lagen om handel med finansiella instrument
- AktieTorgets anslutningsavtal

Bemyndigande

På extra bolagsstämma den 22 december 2008 beslutades, i syfte att möjliggöra för styrelsen att tillföra Bolaget bl.a. rörelsekapital, kapital för företagsförvärv, förvärv av tekniklösningar och/eller företag genom apportemission, att bemyndiga styrelsen, att under tiden fram till nästa årsstämma, kunna fatta beslut om nyemission av maximalt 3 000 000 aktier och/eller konvertibla skuldebrev och/eller teckningsoptioner med eller utan avvikelser från aktieägarnas företrädesrätt samt med eller utan bestämmelse om apport eller bestämmelse om att aktier och/eller konvertibla skuldebrev och/eller teckningsoptioner skall tecknas med kvittningsrätt eller eljest med villkor. Bemyndigandet skall kunna utnyttjas vid ett eller flera tillfällen.

För att inte Bolagets nuvarande aktieägare skall missgynnas i förhållande till den eller de utomstående placerare som kan komma att teckna aktier och/eller konvertibla skuldebrev och/eller teckningsoptioner i bolaget, finner styrelsen lämpligt att emissionskursen bestäms till nära den marknadsmässiga nivå som bolagets styrelse vid varje enskilt tillfälle bedömer råda. Styrelsen skall äga rätt att fatta beslut om de detaljerade emissionsvillkoren.

Övrigt

- Det finns inga nyemissioner under registrering.
- Utöver Bolagets bemyndigande från extra bolagsstämma den 22 december 2008 finns det inga rättigheter eller skyldigheter angående beslutad men ej genomförd ökning av aktiekapitalet eller åtagande om att öka aktiekapitalet.
- Det finns inga konvertibla eller utbytbara värdepapper eller värdepapper förenade med rätt till teckning av annat värdepapper i Bolaget.
- Inga utestående optionsprogram finns vid upprättandet av detta memorandum. Såvitt styrelsen känner till föreligger inte heller några aktieägaravtal mellan Bolagets ägare.
- Under det senaste och nuvarande räkenskapsåren har inga officiella uppköpsbud gjorts av någon tredje part.
- I det fall nyemissionen som beskrivs i detta memorandum blir fulltecknad nyemitteras 770 000 B-aktier. Detta innebär en procentuell utspädning om cirka 11 procent för aktieägare i CLS som inte tecknar aktier i emissionen.
- CLS har utsett Sedermera Fondkommission AB till likviditetsgarant (market maker) för att minska skillnaden mellan köp- och säljkurs i den löpande handeln och därmed främja en likvid handel i Bolagets aktie. Åtagandet påbörjas vid Bolagets första handelsdag på AktieTorget.

ÄGARFÖRHÅLLANDEN

Ägarförteckning per den 26 januari 2009

Namn	Antal A-aktier	Antal B-aktier	Andel röster (%)	Andel kapital (%)
Elano AB*	200 000	1 076 000	26,57	20,66
KG Tranberg Medical AB**	200 000	1 076 000	26,57	20,66
PL Holding AB***	200 000	1 076 000	26,57	20,66
Lumitec AB	0	1 452 000	12,54	23,51
Övriga	0	896 000	7,75	14,51
Totalt	600 000	5 576 000	100,00	100,00

* Kontrolleras till 100 % av Lars-Erik Eriksson med familj.

** Kontrolleras till 100 % av Karl-Göran Tranberg med familj.

*** Kontrolleras till 100 % av Pär Henriksson med familj.

Ägarförteckning efter genomförd emission

Namn	Antal A-aktier	Antal B-aktier	Andel röster (%)	Andel kapital (%)
Elano AB	200 000	1 076 000	24,91	18,37
KG Tranberg Medical AB	200 000	1 076 000	24,91	18,37
PL Holding AB	200 000	1 076 000	24,91	18,37
Lumitec AB	0	1 452 000	11,76	20,90
Övriga	0	896 000	7,26	12,90
Aktier som nyemitteras *	0	770 000	6,25	11,09
Totalt	600 000	6 346 000	100,00	100,00

* Under förutsättning av fulltecknad emission.

Lock-up agreement för huvudägare och styrelsemedlemmar

Inför listningen på AktieTorget har huvudägare och styrelsemedlemmar (Lars-Erik Eriksson via Elano AB, Pär Henriksson via PL Holding AB och Karl-Göran Tranberg via KG Tranberg Medical AB) för Clinical Laserthermia Systems AB (publ) tecknat ett lock-up agreement (inlåsningsavtal). Avtalet innebär att respektive person skall behålla åtminstone 80 % av sitt innehav under de första tolv månaderna som Bolaget är listat på AktieTorget. Utan hinder av ovanstående får dock aktier avyttras vid ett eventuellt offentligt erbjudande. Dessutom får avyttring av eventuellt tilldelade emissionsrätter och inlösenrätter ske. Om det finns synnerliga skäl, kan AktieTorget medge ytterligare undantag.

FINANSIELL ÖVERSIKT

Inledning

Efter cirka 15 års forskning grundades CLS år 2006 av Karl-Göran Tranberg, Pär Henriksson och Lars-Erik Eriksson med avsikt att utveckla en produkt, baserad på ILT-metoden, som skall kunna användas på sjukhus och kliniker världen över. Verksamheten har hittills varit utvecklingsorienterad och Bolaget står nu inför ett kommersiellt genombrott, genom en produkt lansering som är planerad att inledas i Sverige redan under 2010.

Nedan presenteras räkenskaper för räkenskapsåren 2006 och 2007 samt delårsräkenskaper för de första elva månaderna 2008. Delårsräkenskaperna 2008 har inte granskats av Bolagets revisor, medan räkenskaperna för 2006 och 2007 är hämtade från Bolagets reviderade årsredovisning för räkenskapsåret 2007. Uppställningar avseende förändring eget kapital och kassaflödesanalys har upprättats i det specifika syftet att ingå i detta memorandum. Noterbart är att inga planerade avskrivningar på inventarier har gjorts hittills under 2008. Under helåret 2008 beräknas dessa uppgå till cirka 26 000 SEK.

Resultaträkning

(SEK)	080101-081130* (11 mån)	070101-071130* (11 mån)	070101-071231** (12 mån)	060619-061231** (7 mån)
Nettoomsättning	149 999	199 998	199 998	0
Rörelsens kostnader				
Övriga externa kostnader	-1 575 838	-827 274	-276 411	-40 350
Personalkostnader	-8 475	0	0	0
Avskrivningar av materiella anläggningstillgångar	0	0	-5 119	0
	-1 584 313	-827 274	-281 530	-40 350
Rörelseresultat	-1 434 314	-627 276	-81 532	-40 350
Resultat från finansiella poster				
Övriga ränteintäkter och liknande resultatposter	0	0	1 054	339
Räntekostnader och liknande resultatposter	-48 938	-5	-28 477	-6 500
Resultat efter finansiella poster	-1 483 252	-627 281	-108 955	-46 511
Periodens resultat	-1 483 252	-627 281	-108 955	-46 511

* Delårsräkenskaperna är ej granskade av Bolagets revisor.

** Upprättat i enlighet med Bolagets årsredovisning för 2007, uppställningen ovan är dock inte granskad av Bolagets revisor.

Balansräkning

(SEK)	081130*	071231**	061231**
TILLGÅNGAR			
Anläggningstillgångar			
<i>Immateriella anläggningstillgångar</i>			
Balanserade utgifter för forsknings- och utvecklingsarbeten och liknande arbeten	1 442 125	1 309 125	260 000
<i>Materiella anläggningstillgångar</i>			
Inventarier, verktyg och installationer	233 296	20 475	0
Summa anläggningstillgångar	1 675 421	1 329 600	260 000
Omsättningstillgångar			
<i>Kortfristiga fordringar</i>			
Övriga fordringar	259 931	54 410	4 450
Förutbetalda kostnader och upplupna intäkter	0	1 750	1 250
	259 931	56 160	5 700
Kassa och bank	130 789	266 440	294 339
Summa omsättningstillgångar	390 720	322 600	300 039
Summa tillgångar	2 066 141	1 652 200	560 039

* Balansräkningen per 2008-11-30 är ej granskad av Bolagets revisor.

** Upprättat i enlighet med Bolagets årsredovisning för 2007, uppställningen ovan är dock inte granskad av Bolagets revisor.

Balansräkning, fortsättning

(SEK)	081130*	071231**	061231**
EGET KAPITAL OCH SKULDER			
Eget kapital			
<i>Bundet eget kapital</i>			
Aktiekapital	138 900	127 500	102 000
<i>Fritt eget kapital</i>			
Överkursfond	2 613 100	974 500	0
Balanserat resultat	-155 466	-46 511	0
Årets resultat	-1 483 252	-108 955	-46 511
	974 382	819 034	-46 511
Summa eget kapital	1 113 282	946 534	55 489
Långfristiga skulder			
Övriga skulder	800 000	400 000	350 000
Kortfristiga skulder			
Checkräkningskredit	7 646	6 482	0
Kortfristig del av långfristig skuld	0	0	50 000
Leverantörsskulder	144 986	179 455	22 250
Övriga skulder	227	227	0
Upplupna kostnader och förutbetalda intäkter	0	119 502	82 300
	152 859	305 666	154 550
Summa eget kapital och skulder	2 066 141	1 652 200	560 039

* Balansräkningen per 2008-11-30 är ej granskad av Bolagets revisor.

** Upprättat i enlighet med Bolagets årsredovisning för 2007, uppställningen ovan är dock inte granskad av Bolagets revisor.

Förändring eget kapital

(SEK)

Ingående belopp 2006-06-19	0
Nyemission	102 000
Redovisat resultat	-46 511
Utgående belopp 2006-12-31	55 489
Ingående belopp 2007-01-01	55 489
Nyemission	1 000 000
Redovisat resultat	-108 955
Utgående belopp 2007-12-31	946 534
Ingående belopp 2008-01-01	946 534
Nyemission	1 650 000
Periodens resultat	-1 483 252
Utgående belopp 2008-11-30 (SEK)	1 113 282

Kassaflödesanalys

(SEK)	080101-081130 (11 mån)	070101-071130 (11 mån)	070101-071231 (12 mån)	060619-061231 (7 mån)
DEN LÖPANDE VERKSAMHETEN				
Inbetalningar från kunder	149 999	199 997	199 997	0
Utbetalningar till leverantörer och anställda	-1 942 056	-924 277	-132 236	52 000
Kassaflöde från den löpande verksamheten före betalda räntor och inkomstskatter	-1 792 057	-724 280	67 761	52 000
Erhållen ränta	0	0	1 054	339
Erlagd ränta	-48 938	-5	-28 477	0
Kassaflöde från den löpande verksamheten	-1 840 995	-724 285	40 338	52 339
INVESTERINGSVERKSAMHETEN				
Förvärv av immateriella anläggningstillgångar	-133 000	-300 000	-1 049 125	-260 000
Förvärv av materiella anläggningstillgångar	-212 821	-25 594	-25 594	
Kassaflöde från investeringsverksamheten	-345 821	-325 594	-1 074 719	-260 000
FINANSIERINGSVERKSAMHETEN				
Nyemission	1 650 000	1 000 000	1 000 000	102 000
Upptagna lån	401 165	4 940	6 482	400 000
Kassaflöde från finansieringsverksamheten	2 051 165	1 004 940	1 006 482	502 000
Periodens kassaflöde	-135 651	-44 939	-27 899	294 339
Likvida medel vid årets början	266 440	294 339	294 339	0
Likvida medel vid periodens slut	130 789	249 400	266 440	294 339

Uppställningar avseende förändring eget kapital och kassaflödesanalys har upprättats i det specifika syftet att ingå i detta memorandum. Dessa uppställningar har inte granskats av Bolagets revisor.

Rörelseresultat

CLS står inför ett kommersiellt genombrott. Att Bolaget befinner sig i en utvecklingsfas är den huvudsakliga anledningen till Bolagets resultat under de perioder som inkluderas i detta memorandum. Att bedriva produktutveckling är av förklarliga skäl förenat med kostnader. Under 2006 genererade Bolaget inga intäkter och under 2007 samt de första elva månaderna 2008 har endast begränsade intäkter i form av bidrag redovisats; 199 998 SEK respektive 149 999 SEK. Under räkenskapsåret 2006 uppgick rörelsens kostnader till -40 350 SEK, vilket även utgjorde Bolagets rörelseresultat för perioden 060619-061231. Under 2007 ökade kostnaderna till 281 530 SEK och rörelseresultatet uppgick till -81 532 SEK. Under 2008 intensifierades Bolagets utvecklingsarbete och kostnaderna uppgick för de första elva månaderna till 1 584 313 SEK, vilket kan jämföras med 827 274 SEK för motsvarande period föregående år. Rörelseresultatet för perioden januari till november 2008 uppgick till -1 434 314 SEK, vilket kan jämföras med -627 276 SEK för motsvarande period 2007. Att kostnaderna är mindre för helåret 2007 i jämförelse med elvamånadersperioden för samma år beror på att kostnader har aktiverats i samråd med Bolagets revisor i samband med fastställande av årsbokslut.

Soliditet

Vid utgången av 2006 uppgick soliditeten till 10 %. Under 2007 steg soliditeten väsentligt och uppgick vid årets utgång till 57 %, trots ett negativt resultat och en ökad balansomslutning. Orsaken till den ökade soliditeten var att Bolaget under 2007 tillfördes 1 000 000 SEK. Under de första elva månaderna 2008 sjönk soliditeten något och uppgick per den 30 november 2008 till 54 %. De huvudsakliga orsakerna till detta var ett negativt resultat och en ökad balansomslutning. Förändringen mellan utgången av 2007 och den 30 november 2008 blev marginell tack vare ett kapitaltillskott om 1 650 000 SEK.

Finansiella resurser och finansiell struktur

Bolaget hade vid utgången av november 2008 en soliditet om 54 %. Bolaget har långfristig belåning om totalt 800 000 SEK, vilket är hänförligt till lån från Innovationsbron och Almi. I december 2008 tillfördes CLS drygt 1,75 MSEK via två riktade emissioner. Bolaget bedömer att betalningsförmågan är god på kort sikt, men att kapitaltillskott krävs för att säkerställa en god betalningsförmåga på längre sikt.

Bolaget saknar i dagsläget rörelsekapital för att driva den löpande verksamheten i önskvärd takt under den kommande 12-månadersperioden. För att tillföra CLS rörelsekapital som räcker åtminstone 12 månader framåt i tiden, krävs det att nyemissionen som beskrivs i detta memorandum åtminstone tecknas till fastställd miniminivå för genomförande; 3 360 000 SEK. Om emissionen inte genomförs kan Bolaget inte driva verksamheten i önskvärd takt utan andra kapitaltillskott. Styrelsen i Bolaget kommer då i första hand att undersöka alternativa finansieringsmöjligheter. Om kapital inte kan tillföras, kommer Bolaget att bedriva verksamheten i en lägre takt än planerat.

Kassaflöde

Under det förkortade räkenskapsåret 2006 uppgick kassaflödet från den löpande verksamheten till 52 000 SEK. Efter kapitaltillförsel och förvärv av immateriella anläggningstillgångar uppgick periodens kassaflöde till 294 339 SEK. Under 2007 uppgick kassaflödet från den löpande verksamheten till 40 338 SEK. Efter kapitaltillskott om 1 006 482 SEK och förvärv av anläggningstillgångar om 1 074 719 SEK uppgick kassaflödet för 2007 till -27 899 SEK. Under de första elva månaderna 2008 uppgick kassaflödet från den löpande verksamheten till -1 840 995 SEK, varav -1 942 056 är hänförligt till utbetalningar till leverantörer och anställda. Efter kapitaltillskott om 2 051 165 SEK och förvärv av anläggningstillgångar om 345 821 SEK uppgick kassaflödet för de första elva månaderna 2008 till -135 651 SEK.

Begränsning i användandet av kapital

Det finns såvitt styrelsen i Bolaget känner till inga begränsningar avseende användande av kapital.

Investeringar

Historiskt sett har balanserade investeringar gjorts, bokförda värden enligt nedan. Dessa investeringar har finansierats via riktade nyemissioner och lån.

2006-12-31: 260 000 SEK i immateriella anläggningstillgångar.

2007-12-31: 1 329 600 SEK varav 1 309 125 SEK i immateriella anläggningstillgångar.

2008-11-30: 1 675 421 SEK varav 1 442 125 SEK i immateriella anläggningstillgångar.

Utöver att Bolaget avser att fortsätta utveckla produkten har CLS inga väsentliga pågående investeringar och inte heller några framtida beslutade investeringar som styrelsen redan har gjort klara åtaganden om att redovisa. Eventuella framtida investeringar är planerade att finansieras via kapitaltillskott eller genererade intäkter.

Materiella anläggningstillgångar

Bolaget innehar inga befintliga och/eller planerade materiella anläggningstillgångar eller leaseade tillgångar av väsentlig betydelse. CLS har inte några in-teckningar eller belastningar på Bolagets tillgångar.

Väsentliga förändringar

CLS tillfördes i december 2008 drygt 1,75 MSEK via två riktade nyemissioner samt genomförde en fondemission. Detta har medfört en ökning av aktiekapitalet från 138 900 SEK till 571 280 SEK. Därutöver har det inte förekommit några väsentliga förändringar avseende Bolagets finansiella ställning eller ställning på marknaden sedan utgången av november 2008.

Tidpunkter för ekonomisk information

Innevarande räkenskapsperiod	2009-01-01 till 2009-12-31
Delårsrapport, januari-mars 2009	29 maj 2009
Halvårsrapport 2009	28 augusti 2009
Delårsrapport, januari-september 2009:	30 november 2009
Bokslutskommuniké för 2009:	26 februari 2010

Införlivade dokument avseende fullständig historisk finansiell information

Fullständig historisk finansiell information införlivas via hänvisning till detta memorandum. I de årsredovisningar som införlivas via hänvisning (se nedan) ingår revisionsberättelser för den via hänvisning införlivade finansiella informationen samt notapparat och redovisningsprinciper. Införlivade dokument skall läsas som en del av memorandumet. Via hänvisning införlivade dokument finns tillgängliga på Bolagets kontor och hemsida (www.clinicallaser.se).

Införlivas via hänvisning

Årsredovisning 2007, Clinical Laserthermia Systems AB

Årsredovisning 2006, Clinical Laserthermia Systems AB

Nyckeltal

	080101-081130 (11 mån)	070101-071130 (11 mån)	070101-071231 (12 mån)	060619-061231 (7 mån)
Nettoomsättning (SEK)	149 999	199 998	199 998	0
Rörelseresultat (SEK)	-1 434 314	-627 276	-81 532	-40 350
Balanslikviditet (%)	256	N/A	106	194
Soliditet (%)	54	N/A	57	10
Justerat eget kapital (SEK)	1 113 282	N/A	946 534	55 489
Utdelning (SEK)	0	0	0	0

Nyckeltalstabellen har upprättats i det specifika syftet att ingå i detta memorandum och har inte granskats av Bolagets revisor.

Definitioner av nyckeltal

Balanslikviditet:

Soliditet:

Justerat eget kapital:

Omsättningstillgångar / kortfristiga skulder

Justerat eget kapital / balansomslutning

Eget kapital + 72 procent av obeskattade reserver

RISIKFAKTORER

Ett antal riskfaktorer kan ha en negativ inverkan på verksamheten i CLS. Det är därför av stor vikt att beakta relevanta risker vid sidan av Bolagets tillväxtpotentialer. Andra risker är förenade med den aktie som genom detta memorandum erbjuds till försäljning. Nedan beskrivs riskfaktorer utan inbördes ordning och utan anspråk på att vara heltäckande. Samtliga riskfaktorer kan av naturliga skäl inte beskrivas utan att en samlad utvärdering av övrig information i memorandumet tillsammans med en allmän omvärldsbedömning har gjorts.

Bolaget

Finansieringsbehov och kapital

Bolagets fortsatta utvecklingsarbete och planerade produktlansering kräver kapital. Förseningar avseende utveckling och produktlansering kan komma att innebära ökade kostnader för Bolaget innan intäkter kan genereras. Ett framgångsrikt utfall i emissionen som beskrivs i detta memorandum kan inte garanteras. Det kan inte heller uteslutas att Bolaget i framtiden kan behöva anskaffa ytterligare kapital och Bolaget kan inte garantera att eventuellt ytterligare kapital kan anskaffas. I det fall kapital inte kan anskaffas kan Bolagets framtida utveckling komma att påverkas negativt.

Nyckelpersoner och medarbetare

Bolagets nyckelpersoner har stor kompetens och lång erfarenhet inom Bolagets verksamhetsområde. En förlust av en eller flera nyckelpersoner kan komma att medföra negativa konsekvenser för Bolagets verksamhet. Bolaget är beroende av styrelseledamot och professor Karl-Göran Tranbergs kompetens, som enligt Bolagets bedömning är svår att ersätta i nuläget. På längre sikt bedöms denna risk kunna reduceras, utan att den för den delen helt kan avskrivas.

Tid för lansering

Det är av central vikt att bli först ut på marknaden med en produkt som möjliggör behandling av solida cancer tumörer och som framkallar ett immunologiskt försvar mot eventuellt kvarvarande tumörer och metastaser i kroppen. Tid är således en kritisk faktor och det är viktigt att arbetet kan fortskrida enligt fastställd strategisk plan. Förseningar avseende produktlansering kan komma att påverka Bolagets framtida intäktsförmåga.

Leverantörer/tillverkare

För att producera en användarvänlig produkt kommer Bolaget att anlita leverantörer och tillverkare. Det kan inte garanteras att dessa samarbeten kan inledas när Bolaget bedömer det vara optimalt och det kan inte heller uteslutas att en eller flera av leverantörerna och/eller tillverkarna i framtiden väljer att bryta sina samarbeten med Bolaget. Detta skulle kunna komma att få en negativ inverkan på Bolagets verksamhet. Det kan inte heller garanteras att Bolagets leverantörer och tillverkare till fullo uppfyller de kvalitetskrav som CLS ställer.

Konkurrenter

En del av Bolagets konkurrenter är multinationella företag med stora ekonomiska resurser. En omfattande satsning och produktutveckling från en konkurrent kan medföra risker i form av försämrade försäljning för CLS. Vidare kan företag med global verksamhet som i dagsläget arbetar med närliggande områden bestämma sig för att etablera sig inom Bolagets verksamhetsområde. Ökad konkurrens kan innebära negativa försäljnings- och resultat effekter för Bolaget i framtiden.

Konjunkturutveckling och valutarisk

Externa faktorer såsom inflation, valuta- och ränteförändringar, tillgång och efterfrågan samt låg- och högkonjunkturer kan ha inverkan på rörelsekostnader, försäljningspriser och aktievärdering. Bolagets framtida intäkter och aktievärdering kan bli påverkade av dessa faktorer, vilka står utom Bolagets kontroll. En del av försäljningsintäkterna förväntas att inflyta i internationella valutor. Valutakurser kan väsentligen förändras.

Politisk risk

CLS har för avsikt att bli en global aktör inom Bolagets verksamhetsområde och kommer då, direkt eller indirekt, att vara verksamt i och genom ett stort antal olika länder. Risker kan uppstå genom förändringar av lagar, skatter, tullar, växelkurser och andra villkor för utländska företag. Bolaget påverkas även av politiska och ekonomiska osäkerhetsfaktorer i dessa länder. Ovanstående kan medföra negativa konsekvenser för Bolagets verksamhet och resultat.

Regulatorisk risk

För att sälja produkten på olika geografiska marknader behöver CLS olika godkännanden från myndigheter. Försenade eller uteblivna godkännanden kan komma att fördröja marknads lanseringen på olika geografiska marknader och således påverka Bolagets framtida intjäningsförmåga.

Marknadstillväxt

CLS är i dagsläget ett utvecklingsbolag som står inför ett kommersiellt genombrott. Bolaget planerar att lansera sin produkt på olika geografiska marknader enligt den fastställda strategiska planen. Produktlansering i nya länder och regioner kan medföra problem och risker som är svåra att förutse. Vidare kan etableringar försenas och därigenom medföra intäktsbortfall. En snabb tillväxt kan även komma att innebära att Bolaget gör förvärv av andra företag. Uteblivna synergieffekter och ett mindre lyckosamt integreringsarbete kan komma att påverka såväl Bolagets verksamhet som resultat på ett negativt sätt. Tillväxt kan också medföra problem på det organisatoriska planet. Det kan vara svårt att rekrytera lämplig personal och det kan uppstå svårigheter avseende att framgångsrikt integrera ny personal i organisationen.

Användarnas acceptans

Även om Bolagets produktutveckling färdigställs enligt plan, krävs också acceptans från de som skall använda produkten i sitt arbete, för att produkten skall få ett genomslag på marknaden. Det finns en risk för att produktacceptansen bland användare, det vill säga läkare och kirurger, tar lång tid eller helt uteblir. Begränsad eller utebliven acceptans kan komma att fördröja marknads lanseringen på olika geografiska marknader och därigenom påverka Bolagets framtida intjäningsförmåga.

Patent

Två svenska patentansökningar har tagits fram i samarbete med Bolagets patentombud hos Brann AB. PRV:s rapport avseende dessa har bemötts under hösten 2008, varefter Bolaget har gått vidare med två internationella patentansökningar (PCT). Bolagets patentansökan kan framöver komma att kompletteras med ytterligare ansökningar. Bolaget kan inte garantera att patentansökningarna kommer att godkännas och inte heller garantera att godkända patent kommer att utgöra ett fullgott kommersiellt skydd i framtiden.

Utvecklingskostnader

Bolaget befinner sig i en utvecklingsfas. Tids- och kostnadsaspekter för produktutveckling kan vara svåra att på förhand fastställa med exakthet. Detta medför en risk att en planerad produktutveckling blir mer kostnadskrävande än planerat.

Produktansvar

Beaktat den bransch som CLS verkar inom är det relevant att beakta produktansvar. Behandlingen har visat sig vara säker vid de behandlingar som har genomförts och Bolagets produkt skall dessutom ha förmåga att upptäcka om något icke önskvärt inträffar samt fatta beslut om att avbryta eller varna användare beroende på händelsens art. Dock kan det aldrig, i något sammanhang, till etthundra procent garanteras att tillbud inte kan inträffa eller att försäkringsskydd till fullo kan täcka eventuella framtida rättsliga krav.

Aktien

Ingen tidigare offentlig handel med aktien

Bolagets aktie har inte varit föremål för officiell handel tidigare. Det är därför svårt att förutse vilken handel och vilket intresse som Bolagets aktie kommer att få. Om en aktiv och likvid handel inte utvecklas eller blir varaktig så kan det medföra svårigheter för aktieägare att sälja sina aktier. Det finns också en risk att marknadskursen avsevärt kan skilja sig från kursen i detta erbjudande.

Aktieförsäljning från nuvarande aktieägare

Styrelsens ledamöter ser sina aktieinnehav som en långsiktig placering. Inför listningen på AktieTorget har huvudägare och styrelsemedlemmar (Lars-Erik Eriksson via Elano AB, Pär Henriksson via PL Holding AB och Karl-Göran Tranberg via KG Tranberg Medical AB) tecknat ett lock-up agreement som beskrivs närmare under rubriken "Lock-up agreement för huvudägare och styrelsemedlemmar". På länge sikt än vad som är reglerat i avtalet finns dock en risk för att nuvarande huvudägare avyttrar delar eller hela sina innehav i Bolaget.

Kursvariationer

Det finns en risk att aktiekursen genomgår stora variationer i samband med listning på AktieTorget. Kursvariationer kan uppkomma genom stora förändringar av köp- och säljvolymerna och behöver inte nödvändigtvis ha ett samband med Bolagets underliggande värde. Kursvariationerna kan påverka Bolagets aktiekurs negativt.

REFERENSER

1. Möller PH, Lindberg L, Henriksson PH, Persson BRR, Tranberg K-G. Temperature control and light penetration in a feedback interstitial laser thermotherapy system. *Int J Hyperthermia* 1996; 12:49-63
2. Möller PH, Hannesson P, Ivarsson K, Olsrud J, Stenram U, Tranberg K-G. Interstitial laser thermotherapy in pig liver: effect of inflow occlusion on extent of necrosis and ultrasound image. *Hepato-Gastroenterology* 1997; 44:1302-1311
3. Ivarsson K, Olsrud J, Sturesson C, Möller PH, Persson BRR, Tranberg K-G. A feedback interstitial diode laser (805 nm) thermotherapy system: ex vivo evaluation and mathematical modeling with one and four fibers. *Lasers Surg Med* 1998; 22:86-96
4. Möller PH, Ivarsson K, Stenram U, Radnell M, Tranberg K-G. Comparison between interstitial laser thermotherapy and excision of an adenocarcinoma transplanted into rat liver. *Br J Cancer* 1998; 77: 1884-1892
5. Sturesson C, Ivarsson K, Andersson-Engels S, Tranberg K-G. Changes in local hepatic blood perfusion during interstitial laser-induced thermotherapy of normal rat liver measured by interstitial laser Doppler flowmetry. *Lasers Med Sci* 1999; 14: 143-149
6. Olsrud J, Wirestam R, Persson BRR, Tranberg K-G. Simplified treatment planning for interstitial laser thermotherapy by disregarding light transport: a numerical study. *Lasers Surg Med* 1999; 25:304-314
7. Ivarsson K, Sturesson C, Stenram U, Tranberg K-G. Linomide augments the tumouricidal effect of interstitial laser thermotherapy in a rat liver tumour model. *Anticancer Res* 2003; 23:1257-1264
8. Tranberg K-G, Myllymäki L, Möller PH, Ivarsson K, Sjögren HO, Stenram U. Interstitial laser thermotherapy of a rat liver adenocarcinoma. *J X-Ray Sci Technol* 2002; 10: 177-185
9. Ivarsson K, Myllymäki L, Jansner K, Bruun A, Stenram U, Tranberg K-G. Heat shock protein 70 (HSP70) after laser thermotherapy of an adenocarcinoma transplanted into rat liver. *Anticancer Res* 2003; 23:3703-3712
10. Ivarsson K, Myllymäki L, Jansner K, Stenram U, Tranberg K-G. Resistance to tumour challenge after tumour laser thermotherapy is associated with a cellular immune response. *Br J Cancer* 2005; 93: 435-440
11. Tranberg K-G, Ivarsson K, Sjögren HO, Stenram U. Laser thermotherapy of rat liver carcinoma increases anti-tumour lymphocyte responsiveness in tumour-draining and systemic lymph nodes and in spleen. *HPB* 2008; 10 (Suppl 1): 10 (award paper at the 8th World Congress of the International Hepato-Pancreato-Biliary Association)
12. Möller PH. Interstitial laser thermotherapy of liver tumours: methodology and application. Thesis, Lund University, 1997
13. Sturesson C. Medical laser-induced thermotherapy: models and applications. Thesis, Lund University, 1998
14. Olsrud J. Physical aspects on thermotherapy: a study of heat transport with a view to treatment optimisation. Thesis, Lund University, 1998
15. Ivarsson K. Interstitial laser thermotherapy (ILT) of an adenocarcinoma implanted into rat liver- methodology and effects. Thesis, Lund University, 2003

16. Tranberg K-G, Möller PH, Hannesson P, Stenram U. Interstitial laser treatment of malignant tumours: initial experience. Eur J Surg Oncol 1996; 22: 47-54
17. Tranberg K-G, Ivarsson K, Willner J, Håkansson L, Stenram U. Induction of a distant anti-tumour effect by interstitial laser thermotherapy (ILT) in a patient with malignant melanoma. 2nd International Conference on Tumor Microenvironment: Progression, Therapy and Prevention, Baden, Austria 2002, p 49.
18. Huld Haraldsdóttir K, Ivarsson K, Götberg S, Ingvar C, Stenram U, Tranberg K-G. Interstitial laser thermotherapy (ILT) for breast cancer: initial experience. Eur J Surg Oncol 2008; 34: 739-745
19. Haraldsdóttir KH, Ivarsson K, Göthberg S, Ingvar C, Stenram U, Tranberg K-G. Immunokompetenta celler i bröstcancer efter interstitiell lasertermoterapi (ILT). Svensk Kirurgi (2005)
20. Tranberg K-G. Laser tumor thermotherapy: Is there a clinically relevant effect on the immune system? Biophotonics and Immune Responses, Biomedical Optics, Proceedings of SPIE, 2006, vol. 6087 (invited paper)

BOLAGSORDNING

Bolagsordning

Clinical Laserthermia Systems AB

Org. nr: 556705-8903

Antagen på extra bolagsstämma 2008-12-22

§ 1. Firma

Bolagets firma är Clinical Laserthermia Systems AB. Bolaget är publikt (publ).

§ 2. Styrelsens säte

Bolagets styrelse skall ha sitt säte i Skåne län och Lund (kommun).

§ 3. Verksamhet

Aktiebolagets verksamhet ska vara att utveckla, tillverka, importera och idka handel med utrustning för medicinska tillämpningar samt därmed förenlig verksamhet.

§ 4. Aktiekapital

Aktiekapitalet skall utgöra lägst 513 930 kronor och högst 2 055 720 kronor.

§ 5. Antal aktier

Antalet aktier skall vara lägst 5 556 000 st och högst 22 224 000 st.

§ 6. Aktieslag

Aktierna skall utges i två serier, serie A och serie B. A-aktie medför tio (10) röster per aktie och B-aktie medför en (1) röst per aktie.

A-aktier och B-aktier kan i vardera serien utges till högst det antal som motsvarar 100 procent av hela aktiekapitalet.

Aktierna av serie A och B skall medföra samma rätt till andel i bolagets tillgångar och vinst.

Beslutar bolaget att genom kontantemission eller kvittningsemission ge ut nya aktier skall innehavare av aktier av serie A samt av aktier av serie B äga företrädesrätt att teckna nya aktier av samma aktieslag i förhållande till det antal aktier innehavaren förut äger (primär företrädesrätt). Aktier som inte tecknas med primär företrädesrätt skall erbjudas samtliga aktieägare till teckning (subsidiär företrädesrätt). Om inte sålunda erbjudna aktier räcker för den teckning som sker med subsidiär företrädesrätt, skall aktierna fördelas mellan tecknarna i förhållande till det totala antal aktier de förut äger i bolaget. I den mån detta inte kan ske vad avser viss aktie/vissa aktier, sker fördelning genom lottnings.

Beslutar bolaget att ge ut aktier endast av serie A eller serie B, skall samtliga aktieägare oavsett om deras aktier är av serie A eller serie B, äga företrädesrätt att teckna nya aktier i förhållande till det antal aktier de förut äger.

Vad som sagts ovan skall inte innebära någon inskränkning i möjligheten att fatta beslut om kontantemission och/eller kvittningsemission med avvikelse från aktieägares företrädesrätt.

Vad som föreskrivs ovan om aktieägares företrädesrätt skall äga motsvarande tillämpning vid emission av teckningsoptioner och konvertibler.

Vid ökning av aktiekapitalet genom fondemission skall nya aktier emitteras av varje aktieslag i förhållande till det antal aktier av samma slag som finns sedan tidigare. Därvid skall gamla aktier av visst aktieslag medföra företrädesrätt till nya aktier av samma aktieslag. Vad som nu sagts skall inte innebära någon inskränkning i möjligheten att genom fondemission, efter erforderlig ändring av bolagsordningen, ge ut aktier av nytt slag.

Aktier av serie A kan omvandlas till aktie av serie B i nedan angiven ordning. Begäran om omvandling skall av aktieägare framställas skriftligen till bolaget, med angivande av hur många aktier av serie A som önskas omvandlade. Omvandlingen skall därefter utan dröjsmål anmälas för registrering vid Bolagsverket och är verkställd när registrering har skett samt antecknats i aktieboken.

§ 7. Styrelse

Styrelsen skall bestå av lägst 3 och högst 10 ledamöter med högst 8 suppleanter.

§ 8. Revisor

För granskning av bolagets årsredovisning samt styrelsens och verkställande direktörens förvaltning skall en eller två revisorer med eller utan suppleanter utses eller ett registrerat revisionsbolag.

§ 9. Kallelse till bolagsstämma

Kallelse till bolagsstämma skall ske genom annonsering i Post- och Inrikes Tidningar och Svenska Dagbladet. Om utgivningen av Svenska Dagbladet skulle upphöra skall kallelse istället ske genom annonsering i Post- och Inrikes Tidningar och Dagens Nyheter.

Kallelse till årsstämma samt kallelse till extra bolagsstämma där fråga om ändring av bolagsordningen kommer att behandlas skall utfärdas tidigast sex och senast fyra veckor före stämman. Kallelse till annan extra bolagsstämma skall utfärdas tidigast sex veckor och senast två veckor före stämman.

§ 10. Anmälan till stämma

Rätt att delta i stämma har sådana aktieägare som upptagits i aktieboken på sätt som föreskrivs i 7 kap 28 § 3 stycket aktiebolagslagen och som anmält sig hos bolaget senast kl. 12.00 den dag som anges i kallelsen till stämman. Denna dag får inte vara söndag, annan allmän helgdag, lördag, midsommarafton, julafton eller nyårsafton och inte infalla tidigare än femte vardagen före stämman.

§ 11. Årsstämma

Årsstämma skall hållas årligen inom sex (6) månader efter räkenskapsårets utgång.

På årsstämma skall följande ärenden förekomma:

1. Val av ordförande vid stämman.
2. Upprättande och godkännande av röstlängd.
3. Godkännande av dagordningen.
4. Val av en eller två justeringsmän.
5. Prövning av om stämman blivit behörigen sammankallad.
6. Föredragning av framlagd årsredovisning och revisionsberättelse samt i förekommande fall koncernredovisning och koncernrevisionsberättelse.
7. Beslut
 - a) om fastställande av resultaträkning och balansräkning samt i förekommande fall koncernresultaträkning och koncernbalansräkning;
 - b) om dispositioner beträffande bolagets vinst eller förlust enligt den fastställda balansräkningen;
 - c) om ansvarsfrihet åt styrelsens ledamöter och verkställande direktör.
8. Fastställande av styrelse- och revisorsarvodet.
9. Val av styrelse och eventuella styrelsesuppleanter samt i förekommande fall revisorer eller revisionsbolag och eventuella revisorssuppleanter.
10. Annat ärende, som ankommer på stämman enligt aktiebolagslagen eller bolagsordningen.

Vid bolagsstämma må envar röstberättigad rösta för hela antalet av honom ägda och företrädde aktier, utan begränsning i röstetalet.

§ 12. Räkenskapsår

Bolagets räkenskapsår skall vara 1 januari – 31 december.

§ 13. Avstämningsförbehåll

Den aktieägare eller förvaltare som på avstämningsdagen är införd i aktieboken och antecknad i ett avstämningsregister, enligt 4 kap. lagen (1998:1479) om kontoföring av finansiella instrument eller den som är antecknad på avstämningskonto enligt 4 kap. 18 § första stycket 6 – 8 nämnda lag, ska antas vara behörig att utöva de rättigheter som framgår av 4 kap. 39 § aktiebolagslagen (2005:551).

SKATTEFRÅGOR

Nedan följer en sammanfattning av de skatteregler som enligt nu gällande svensk skattelagstiftning kan aktualiseras av handel med aktier i Bolaget. Sammanfattningen vänder sig till fysiska och juridiska personer, som är obegränsat skattskyldiga i Sverige, om inte annat anges, och är endast avsedd som allmän information. Sammanfattningen inkluderar inte värdepapper som innehåser som näringsbetingade andelar eller lagertillgångar i näringsverksamhet eller som innehåses av handelsbolag. Den skattemässiga behandlingen av varje enskild fysisk eller juridisk person beror på dennes specifika situation. Särskilda skattekonsekvenser som inte finns beskrivna nedan kan aktualiseras. Varje aktieägare i Bolaget bör därför rådfråga skatterådgivare beträffande de skattekonsekvenser som kan uppkomma i varje enskilt fall. Bolaget tar ej på sig ansvaret för att innehålla källskatt.

Fysiska personer

Kapitalvinster på svenska marknadsanslutna aktier beskattas med 30 % i inkomstslaget kapital. Uppkommer kapitalförluster på svenska marknadsanslutna aktier beaktas hela förlusten förutsatt att förlusten kan kvittas mot kapitalvinst på aktier och andra aktiebeskattade värdepapper. I andra fall medges avdrag med 70 % av förlusten i inkomstslaget kapital. Avdraget måste utnyttjas samma år som förlusten uppkommit. Uppkommer underskott i inkomstslaget kapital medges reduktion från skatt på inkomst av tjänst- och näringsverksamhet samt fastighetsskatt. Reduktion medges med 30 % av underskott upp till 100 000 SEK och däröver med 21 %. Utdelning på aktier i svenska marknadsanslutna aktiebolag beskattas med 30 % i inkomstslaget kapital för personer hemmahörande i Sverige.

Juridiska personer

Juridiska personer beskattas för utdelningar och kapitalvinster i inkomstslaget näringsverksamhet, med en statlig inkomstskatt om 28 %. Avdrag för kapitalförlust vid avyttring av aktier som innehåses som kapitalplacering får dras av endast mot kapitalvinster vid avyttring av aktier och andra delägarätter. Kvarstående kapitalförlust får kvittas mot motsvarande kapitalvinster under senare år. Preliminärskatt för utdelning innehålls inte för svenska juridiska personer. Särskilda regler gäller för näringsbetingade andelar.

Aktieägare som är begränsat skattskyldiga

För aktieägare utan skatterättslig hemvist i Sverige som erhåller utdelning från en svensk juridisk person innehålls normalt kupongskatt. Särskilda regler gäller dock för utdelning på näringsbetingade aktier. Skattesatsen är 30 %. Denna skattesats är dock i allmänhet reducerad genom skatteavtal som Sverige ingått med andra länder för undvikande av dubbelbeskattning. Kupongskatten innehålls av VPC vid utdelningstillfället. Om aktierna är förvaltarregistrerade svarar förvaltaren för skatteavdraget. Aktieägare och innehavare av teckningsrätter som är begränsat skattskyldiga i Sverige och som inte bedriver verksamhet från fast driftsställe i Sverige beskattas normalt inte i Sverige för kapitalvinster vid avyttring av aktier eller teckningsrätter. Aktieägare eller innehavare av teckningsrätter kan dock bli föremål för beskattning i sin hemviststat. Enligt en särskild regel kan fysiska personer som är begränsat skattskyldiga i Sverige bli föremål för kapitalvinstbeskattning vid avyttring av bland annat svenska aktier om de vid något tillfälle under det kalenderår då avyttring skett eller under de föregående tio kalenderåren varit bosatta eller stadigvarande vistats i Sverige. Tillämpligheten av regeln är dock i flera fall begränsad genom skatteavtal.



Clinical Laserthermia Systems AB (publ) | Organisationsnummer: 556705-8903 | BMC D10, 221 84 Lund